



Администрация Сорочинского городского округа Оренбургской области

ПОСТАНОВЛЕНИЕ

от 11.06.2024 № В 70-п

Об утверждении схемы расположения земельного участка на кадастровом плане территории

В соответствии со статьей 11.10 Земельного кодекса Российской Федерации, статьей 16 Федерального закона от 06.10.2003 № 131-ФЗ «Об общих принципах организации местного самоуправления в Российской Федерации», приказом Росреестра от 10.11.2020 № П/0412 «Об утверждении классификатора видов разрешенного использования земельных участков», руководствуясь статьями 32, 35, 40 Устава муниципального образования Сорочинский городской округ Оренбургской области, постановлением администрации Сорочинского городского округа Оренбургской области от 28.11.2022 № 1667-п «Об утверждении Правил землепользования и застройки муниципального образования Сорочинский городской округ Оренбургской области» (с изменениями от 19.10.2023 № 1418-п), администрация Сорочинского городского округа Оренбургской области **п о с т а н о в л я е т**:

1. Утвердить схему расположения земельного участка на кадастровом плане территории, условный номер земельного участка 56:45:0101067:ЗУ1, площадью 553 кв. м., расположенного в территориальной зоне «Ж.1 Зона застройки индивидуальными жилыми домами», по адресу: Российская Федерация, Оренбургская область, Сорочинский городской округ, г. Сорочинск, ул. Илецкая, з/у 4. Разрешенное использование: для индивидуального жилищного строительства (код 2.1). Категория земель: земли населенных пунктов.

2. Настоящее постановление дает право заявителю на обращение без доверенности с заявлением о государственном кадастровом учете образуемого земельного участка и о государственной регистрации права муниципальной собственности на образуемый земельный участок.

3. Рекомендовать собственникам жилого дома обратиться за регистрацией прав на образуемый земельный участок в соответствии с Федеральным законом от 13 июля 2015 года № 218-ФЗ «О государственной регистрации недвижимости» в орган регистрации прав в течение двух месяцев со дня подписания настоящего постановления.

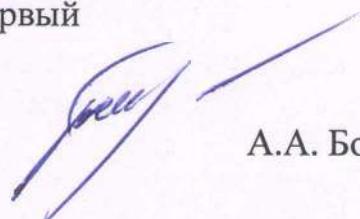
4. Срок действия настоящего постановления составляет два года со дня его подписания.

5. Контроль за исполнением настоящего постановления возложить на исполняющего обязанности главного архитектора муниципального

образования Сорочинский городской округ Оренбургской области Рудась О.Р.

6. Настоящее постановление вступает в силу со дня его подписания и подлежит размещению на Портале муниципального образования Сорочинский городской округ Оренбургской области в сети «Интернет» (<http://sorochinsk56.ru>).

Исполняющий обязанности главы муниципального образования Сорочинский городской округ – первый заместитель главы администрации городского округа по оперативному управлению муниципальным хозяйством



А.А. Богданов

Разослано: в дело, Управлению архитектуры, Рябых Е.С., заявителю, ОУМИ, прокуратуре.

Утверждаю:

Первый заместитель главы администрации
городского округа по оперативному
управлению муниципальным хозяйством

А.А.Богданов

« _____ » _____ 20__ г

Акт
согласования земельного участка
к заявлению № 715-01/247 от 04.06.2024

И.о. главного архитектора
Сорочинского городского округа

М.П.

(подпись)

(ФИО)

Филиал АО Газпром газораспределение
Оренбург» в г.Сорочинске (Сорочинскмежрайгаз)

Комплексно-эксплуатационная служба
Сорочинского района
Филиал АО
«Газпром газораспределение Оренбург»
в г. Сорочинске (Сорочинскмежрайгаз)
ИНН 5610018369

(ФИО)

Филиал АО «Оренбургкоммунэлектросеть» -
Сорочинские КЭС

М.П.

(подпись)

(ФИО)

СЦ Ростелеком (г. Сорочинск)

М.П.

(подпись)

(ФИО)

Отдел по управлению муниципальным имуществом
и земельным отношениям

М.П.

(подпись)

(ФИО)

МУП «Сан очистка»

М.П.

(подпись)

(ФИО)

Комиссия произвела обследование и выбор земельного участка:

Участок площадью 553 м2, расположен в кадастровом квартале: 56:45:0101067

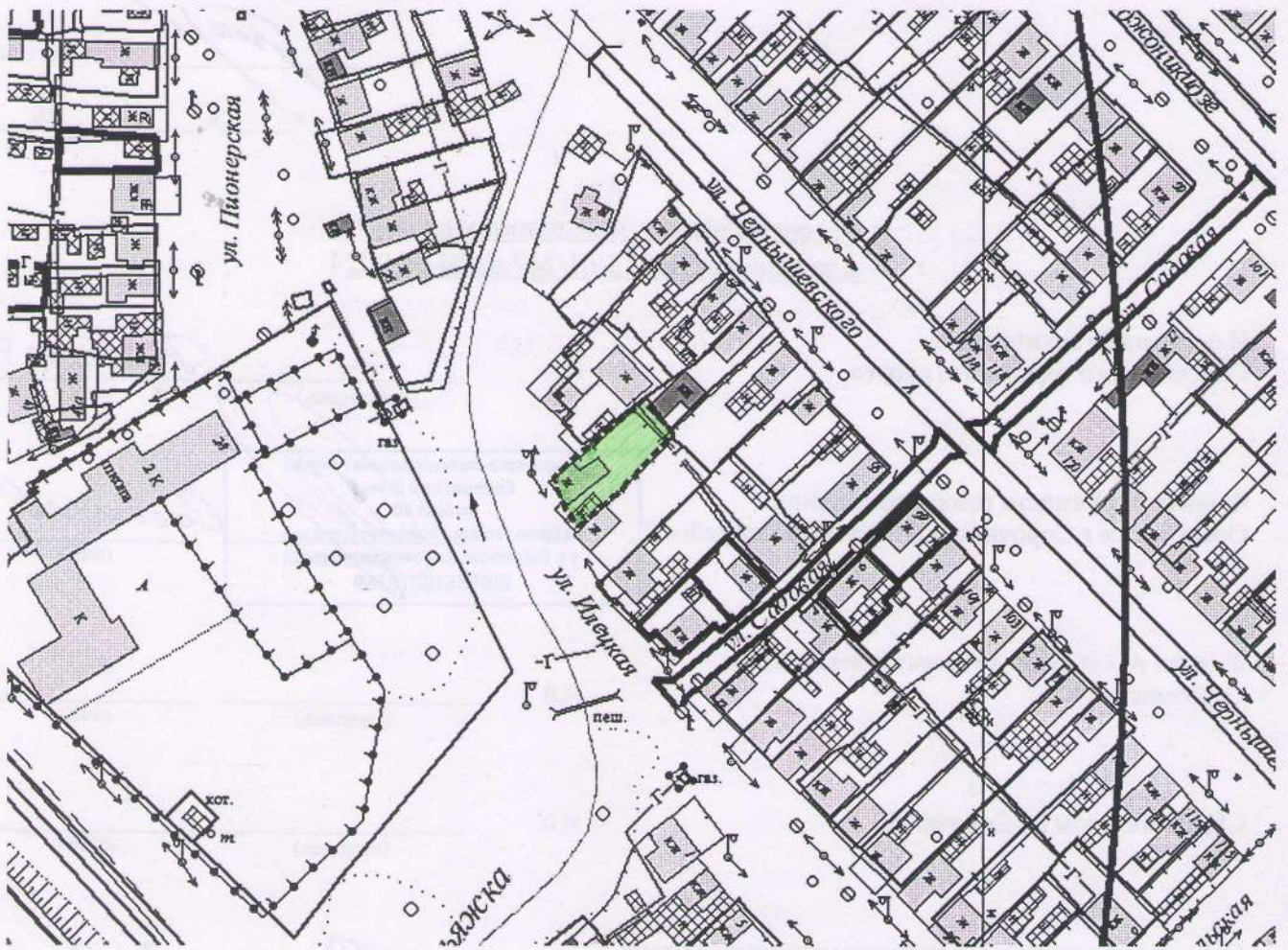
Адрес (местоположение):

Оренбургская область, г. Сорочинск, ул. Илецкая, з/у 4

Категория земель: земли населенных пунктов

Разрешенное использование: индивидуальное жилищное строительство (2.1).

Схема расположения земельного участка или земельных
участков на кадастровом плане территории
Оренбургская область, г. Сорочинск, ул. Илецкая, з/у 4
квартал 56:45:0101067



Подготовил:

Е.С. Неизвестная
(Ф.И.О.)

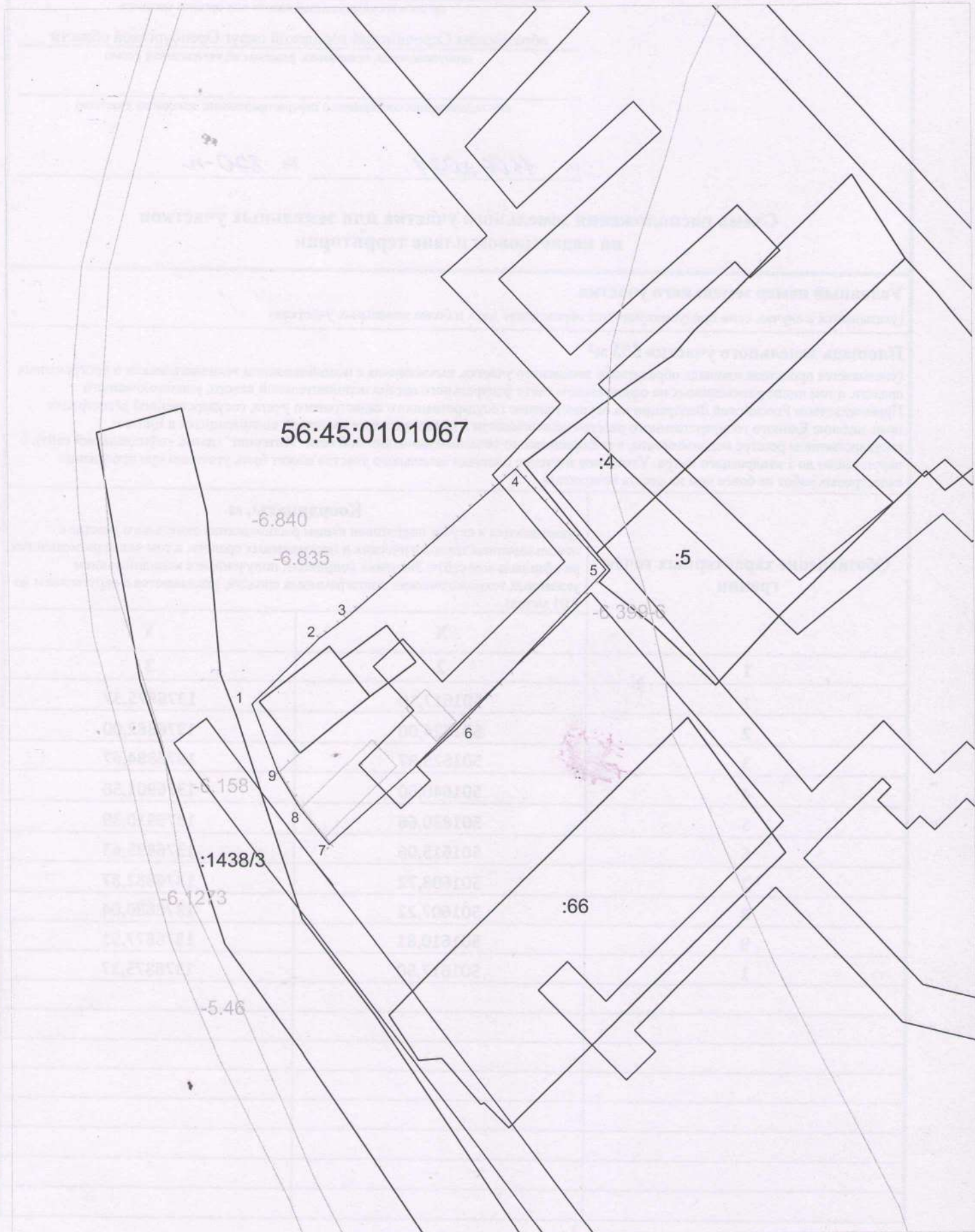
Ж.1 - Зона застройки индивидуальными жилыми домами.

56:45-6.399: Охранная зона газораспределительных сетей объектов газоснабжения: "Г/провод кооператива № 16 ул. Илецкая, Орджоникидзе, Чернышевского, Калинина инв. № 1220184".

56:00-6.835: Водоохранная зона Бассейн реки Большой Уран, река Маньяжка на территории Сорочинского района, города Сорочинска Оренбургской области.

56:00-6.840: Прибрежная защитная полоса Бассейн реки Большой Уран, река Маньяжка на территории Сорочинского района, города Сорочинска Оренбургской области.

Схема расположения земельного участка на кадастровом плане
территории масштаб 1:500
Система координат МСК-56, зона 1



Условные обозначения:			
№ п/п	Название условного знака	Изображение	Описание изображения
1	2	3	4
1	Земельный участок, размеры которого могут быть переданы в масштабе разделов графической части		для изображения применяются условные знаки №3, №4
2	Земельный участок, размеры которого не могут быть переданы в масштабе разделов графической части ¹ : а) земельный участок, имеющийся в ГКН сведения о границе которого достаточны для определения ее положения на местности; б) земельный участок, имеющийся в ГКН сведения о границе которого недостаточны для определения ее положения на местности; в) ранее учтенный земельный участок, представляющий собой единое землепользование с преобладанием обособленных участков, имеющийся в ГКН сведения о границах которых достаточны для определения их положения на местности; г) ранее учтенный земельный участок, представляющий собой единое землепользование с преобладанием обособленных участков, имеющийся в ГКН сведения о границах которых недостаточны для определения их положения на местности; д) ранее учтенный земельный участок, представляющий собой единое землепользование с преобладанием условных участков, имеющийся в ГКН сведения о границах которых достаточны для определения их положения на местности; е) ранее учтенный земельный участок, представляющий собой единое землепользование с преобладанием условных участков, имеющийся в ГКН сведения о границах которых недостаточны для определения их положения на местности		квадрат черного цвета с длиной стороны 3 мм квадрат с длиной стороны 3 мм, очерченный линией черного цвета, толщиной 0,2 мм квадраты черного цвета с длиной стороны 2 мм, соединенные штрихами черного цвета, толщиной 0,2 мм квадраты с длиной стороны 2 мм, очерченные линией черного цвета, толщиной 0,2 мм, соединенные штрихами черного цвета, толщиной 0,2 мм сплошные параллельные линии толщиной 0,2 мм и расстоянием между ними 1 мм пунктирные параллельные линии с расстоянием между ними 1 мм. Интервал между штрихами – 1 мм, длина штриха – 2 мм, толщина – 0,2 мм
3	Часть границы: а) существующая часть границы, имеющийся в ГКН сведения о которой достаточны для определения ее местоположения; б) вновь образованная часть границы, сведения о которой достаточны для определения ее местоположения; в) существующая часть границы, имеющийся в ГКН сведения о которой недостаточны для определения ее местоположения; г) вновь образованная часть границы, сведения о которой недостаточны для определения ее местоположения		сплошная линия черного цвета, толщиной 0,2 мм сплошная линия красного цвета, толщиной 0,2 мм (допускается линия черного цвета, выделенная маркером красного цвета, шириной до 3 мм) пунктирная линия черного цвета, толщиной 0,2 мм, длиной штриха 2 мм и интервалом между штрихами 1 мм пунктирная линия красного цвета, толщиной 0,2 мм, длиной штриха 2 мм и интервалом между штрихами 1 мм (допускается линия черного цвета, выделенная маркером красного цвета, шириной до 3 мм)
4	Характерная точка границы: а) характерная точка границы, сведения о которой не позволяют однозначно определить ее положение на местности б) характерная точка границы, сведения о которой позволяют однозначно определить ее положение на местности		окружность диаметром 1,5 мм круг черного цвета диаметром 1,5 мм
5	Пункт геодезической основы: а) пункт государственной геодезической сети б) пункт опорной межевой сети		равносторонний треугольник со стороной 3,0 мм с точкой внутри квадрат со стороной 2,0 мм с точкой внутри
6	Точка съемочного обоснования		окружность диаметром 1, мм с точкой внутри
7	Направления геодезических построений при создании съемочного обоснования		сплошная линия черного цвета толщиной 0,5 мм
8	Направления геодезических построений при определении координат характерных точек границ земельного участка		сплошная линия черного цвета со стрелкой толщиной 0,2 мм

¹ Для обозначения образуемых земельных участков, размеры которых не могут быть переданы в масштабе разделов графической части, применяются условные знаки №2 (а, б), выполненные красным цветом (допускается знак, выполненный черным цветом, выделять маркером красного цвета)