



Администрация Сорочинского городского округа Оренбургской области

## ПОСТАНОВЛЕНИЕ

от 16.11.2023 №1559-п

О разрешении на размещение объектов на землях или земельных участках, находящихся в государственной или муниципальной собственности, без предоставления земельных участков и установления сервитутов, публичного сервитута

В соответствии со статьей 39.33, статьями 39.35 - 39.36 Земельного кодекса Российской Федерации, постановлением Правительства Российской Федерации от 03.12.2014 № 1300 «Об утверждении перечня видов объектов, размещение которых может осуществляться на землях или земельных участках, находящихся в государственной или муниципальной собственности, без предоставления земельных участков и установления сервитутов», постановлением Правительства Оренбургской области от 17.03.2016 № 178-п «Об утверждении положения о порядке и условиях размещения объектов на землях или земельных участках, находящихся в государственной или муниципальной собственности, без предоставления земельных участков и установления сервитутов, публичного сервитута», руководствуясь статьями 32, 35, 40 Устава муниципального образования Сорочинский городской округ Оренбургской области и поданным заявлением исх. от 07.11.2023 № 3541455856 (вх. № 01-14/797/1 от 07.11.2023), администрация Сорочинского городского округа Оренбургской области постановляет:

1. Разрешить Акционерному обществу «Газпром газораспределение Оренбург» (филиал в г. Сорочинске) размещение (строительство) объекта газопровода на землях, государственная собственность на которые не разграничена, в кадастровом квартале 56:45:0101001, площадью 1864 кв.м., местоположением: Оренбургская область, Сорочинский городской округ, г. Сорочинск, ул. Виноградная согласно схеме границ предполагаемых к использованию земель на кадастровом плане территории согласно приложению к настоящему постановлению, сроком на 49 лет, в целях строительства объекта: «Газопровод по ул. Виноградная Сорочинский ГО, Сорочинск г., к земельному участку с кадастровым номером 56:45:0101001:353», при условии соблюдения градостроительных, строительных норм и правил, требований санитарно-эпидемиологического надзора, пожарной безопасности, экологического надзора и иных требований, установленных законодательством Российской Федерации.

2. Обязать Акционерное общество «Газпром газораспределение Оренбург» (филиал в г. Сорочинске):

2.1. в случае, если использование земель или земельных участков, указанных в пункте 1 настоящего постановления, привело к порче либо уничтожению плодородного слоя почвы в границах таких земель:

2.1.1. привести такие земли или земельные участки в состояние, пригодное для их использования в соответствии с разрешенным использованием;

2.1.2. выполнить необходимые работы по рекультивации таких земель;

2.2. выполнить контрольную геодезическую съемку выполненных работ и один экземпляр такой геодезической съемки на бумажном и электронном носителе с момента размещения объектов безвозмездно передать в администрацию Сорочинского городского округа Оренбургской области для размещения в информационной системе обеспечения градостроительной деятельности;

2.3. в случае повреждения целостности дорожного покрытия автомобильных дорог, тротуаров при производстве работ, указанных в п. 1 настоящего постановления, произвести восстановление дорожного покрытия автомобильных дорог, тротуаров и провести мероприятия по предотвращению просадки грунтов;

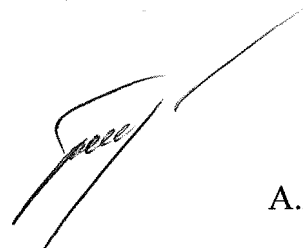
2.4. установить охранную зону трубопроводов (газопроводов) в соответствии с законодательством Российской Федерации.

3. Досрочное прекращение действия настоящего разрешения возможно по основаниям, предусмотренным законодательством Российской Федерации.

4. Контроль за исполнением настоящего постановления оставляю за собой.

5. Настоящее постановление вступает в силу со дня подписания и подлежит размещению на Портале муниципального образования Сорочинский городской округ Оренбургской области в сети «Интернет» (<http://sorochinsk56.ru>).

Исполняющий обязанности  
главы муниципального образования  
Сорочинский городской округ – первый  
заместитель главы администрации  
городского округа по оперативному  
управлению муниципальным хозяйством



А.А. Богданов

Приложение  
к постановлению администрации  
Сорочинского городского округа  
Оренбургской области  
от 16.11.2023 № 1559-н

**Схема границ предполагаемых к использованию земель или части земельного участка на кадастровом плане территории**

**Цель размещения:** строительство объекта «Газопровод по ул. Виноградная Сорочинский ГО, Сорочинск г., к земельному участку с кадастровым номером 56:45:0101001:353»

**Местоположение/кадастровый №:** Российская Федерация, Оренбургская область, г. Сорочинск, / 56:45:0101001, 56:45:0101001:800, 56:45:0101001:5

**Площадь части участка (земель), необходимая для размещения объекта:** 1864 кв. м.

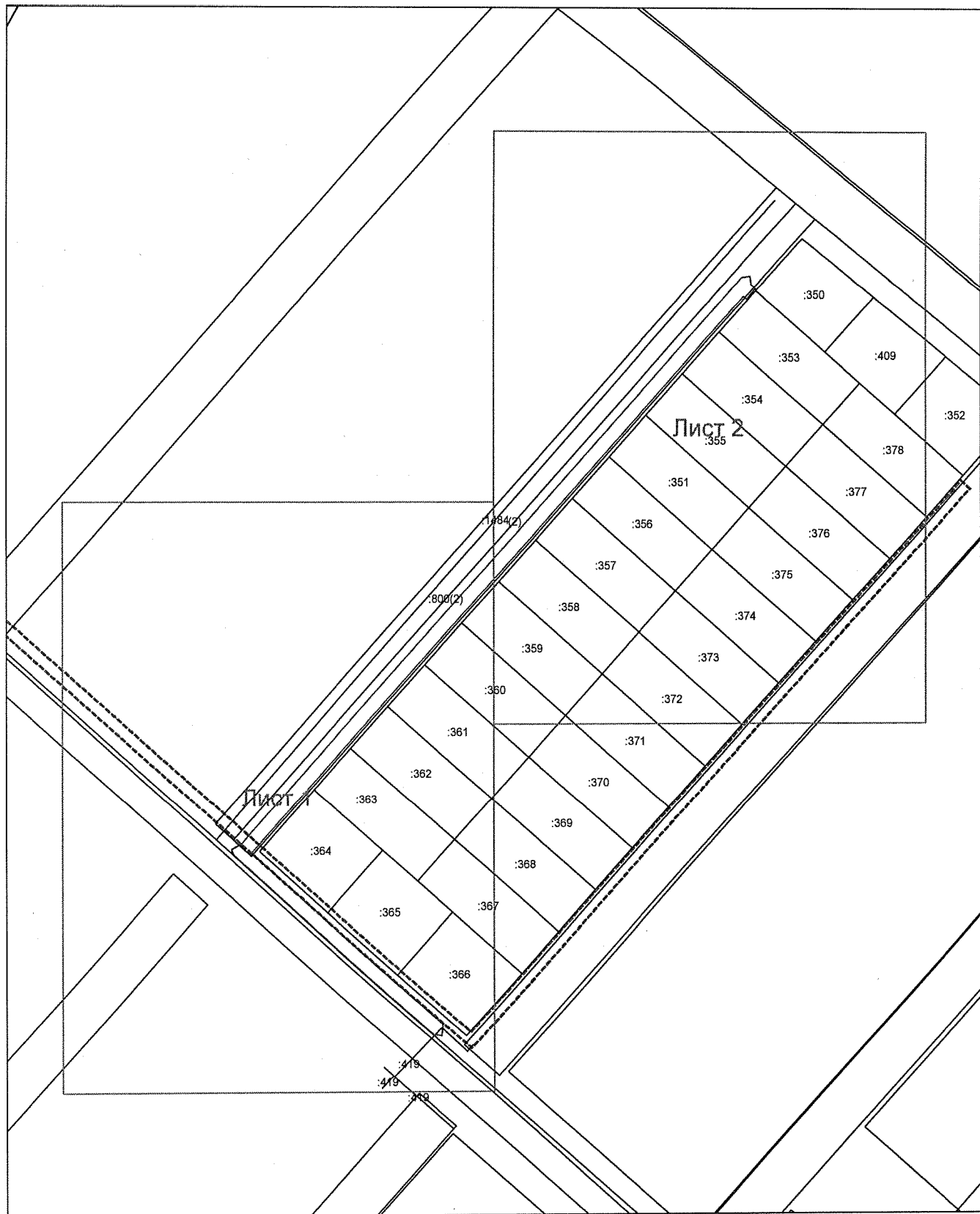
**Предполагаемый к использованию земельный участок пересекает ЗОУИТ 56:45-6.635**

**На предполагаемом к использованию земельном участке расположен объект капитального строительства 56:45:0101001:419**

**Правообладатель:** Муниципальное образование Сорочинский городской округ

Условный номер земельного участка _____ <small>(указывается в случае, если предусматривается образование двух и более земельных участков)</small>		
Площадь земельного участка 1864 м <sup>2</sup> <small>(указывается проектная площадь образуемого земельного участка, вычисленная с использованием технологических и программных средств, в том числе размещенных на официальном сайте федерального органа исполнительной власти, уполномоченного Правительством Российской Федерации на осуществление государственного кадастрового учета, государственной регистрации прав, ведение Единого государственного реестра недвижимости и предоставление сведений, содержащихся в Едином государственном реестре недвижимости, в информационно-телекоммуникационной сети "Интернет" (далее - официальный сайт), с округлением до 1 квадратного метра. Указанное значение площади земельного участка может быть уточнено при проведении кадастровых работ не более чем на десять процентов)</small>		
Обозначение характерных точек границ	Координаты, м <small>(указываются в случае подготовки схемы расположения земельного участка с использованием технологических и программных средств, в том числе размещенных на официальном сайте. Значения координат, полученные с использованием указанных технологических и программных средств, указываются с округлением до 0,01 метра)</small>	
	X	Y
1	2	3
1	506054,04	1372504,17
2	506056,20	1372507,91
3	506259,51	1372688,84
4	506260,02	1372691,96
5	506257,04	1372692,44
6	506255,72	1372693,98
7	506251,92	1372690,74
8	506252,87	1372689,63
9	506052,76	1372511,55
10	505990,94	1372580,73
11	505986,90	1372580,32
12	505987,20	1372577,41
13	506052,25	1372504,92
1	506054,04	1372504,17

Основной лист



Система координат: МСК-56

Условные обозначения:



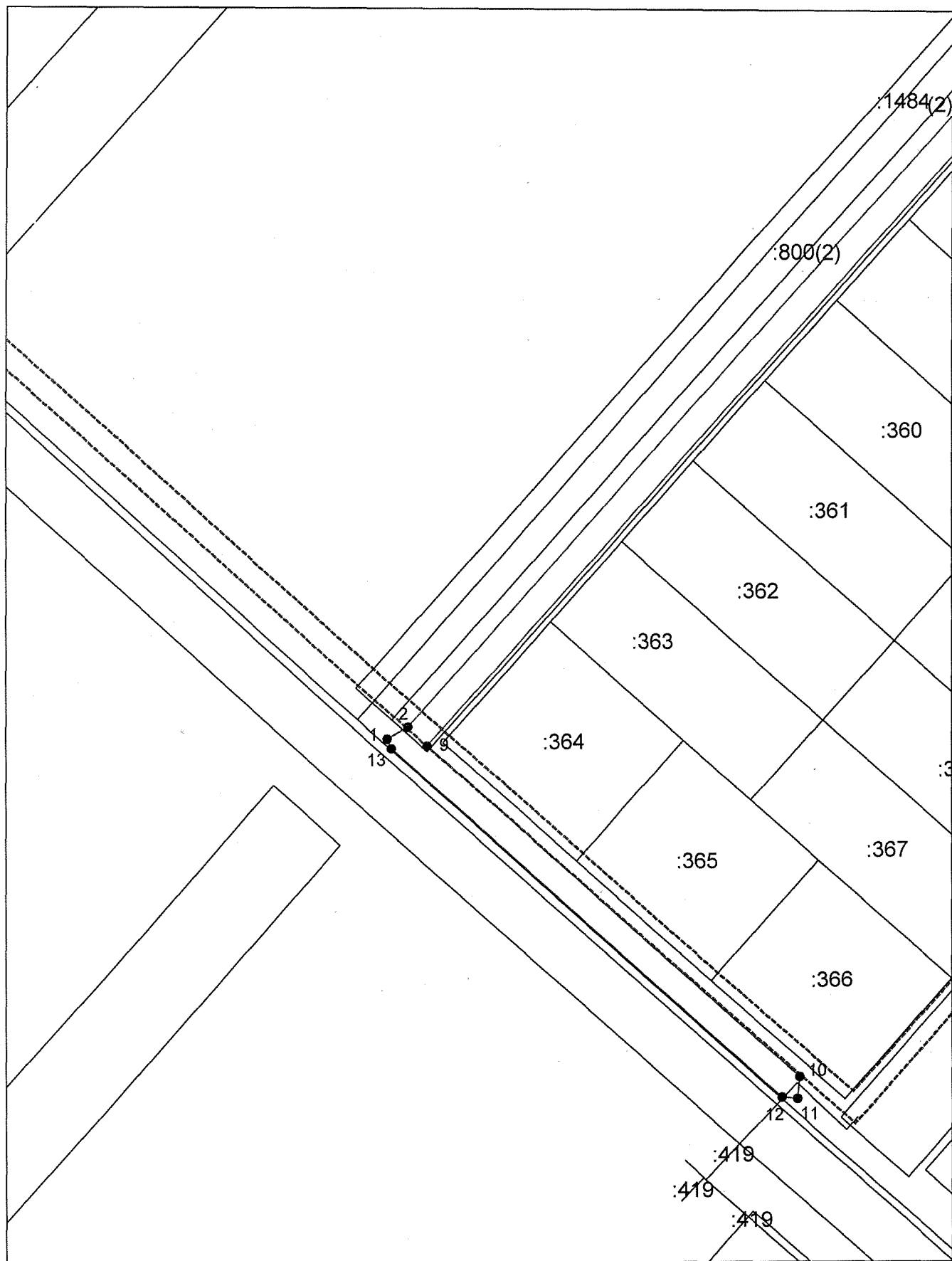
— область выносного листа,

23

— номер выносного листа.

Остальные обозначения приведены на отдельной странице в конце раздела.

Выносной лист №1

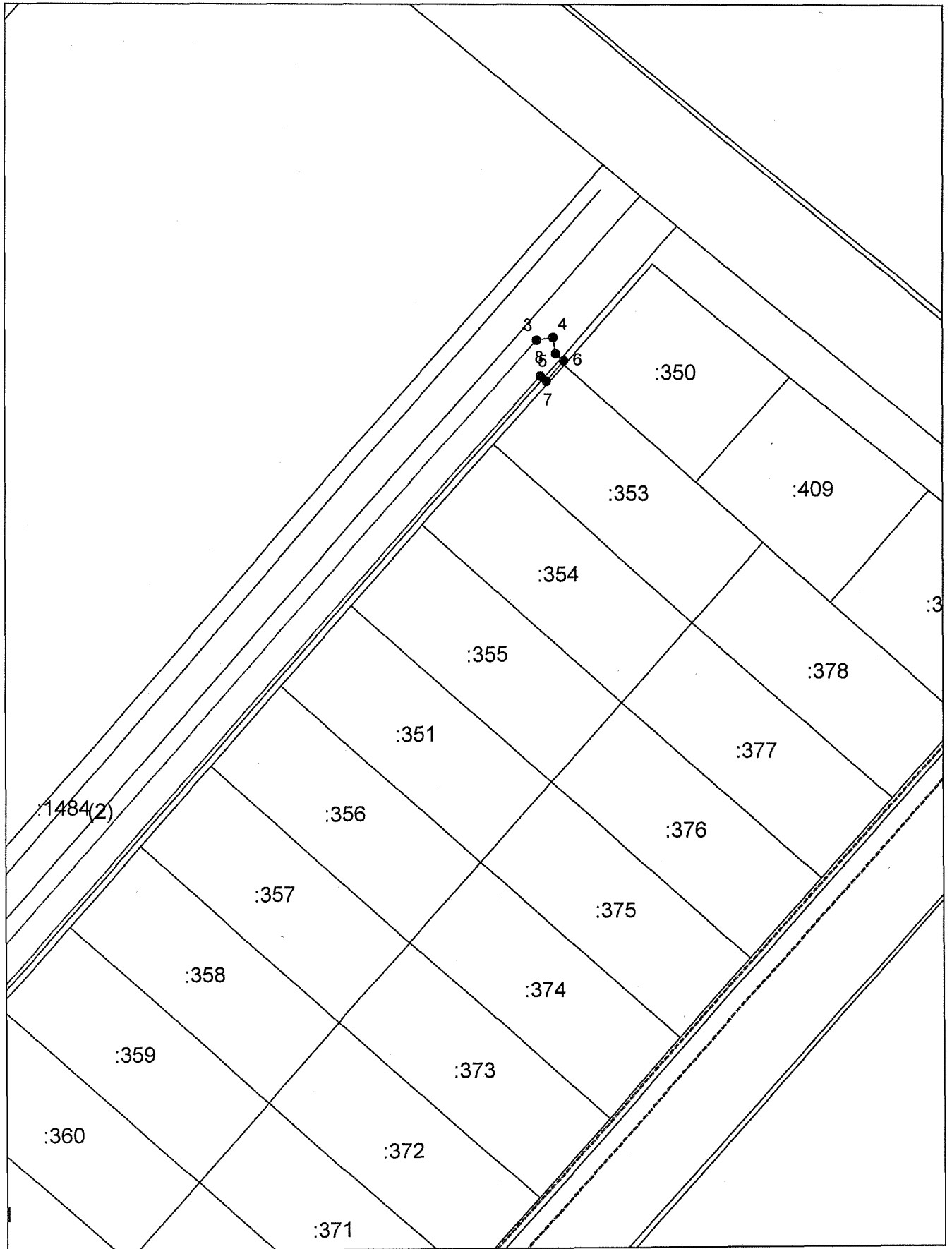


Система координат: МСК-56

Масштаб 1:1000

Условные обозначения приведены на отдельной странице в конце раздела.

Выносной лист №2







Система координат: МСК-56

Масштаб 1:1000

Условные обозначения приведены на отдельной странице в конце раздела.

**Условные обозначения:**

-  – граница образуемого земельного участка,
-  – граница учтенного земельного участка,
-  – граница кадастрового квартала,
-  – характерная точка границы земельного участка.