



Администрация Сорочинского городского округа Оренбургской области

ПОСТАНОВЛЕНИЕ

от 16.11.2023 № 1558-п

О разрешении на размещение объектов на землях или земельных участках, находящихся в государственной или муниципальной собственности, без предоставления земельных участков и установления сервитутов, публичного сервитута

В соответствии со статьей 39.33, статьями 39.35 - 39.36 Земельного кодекса Российской Федерации, постановлением Правительства Российской Федерации от 03.12.2014 № 1300 «Об утверждении перечня видов объектов, размещение которых может осуществляться на землях или земельных участках, находящихся в государственной или муниципальной собственности, без предоставления земельных участков и установления сервитутов», постановлением Правительства Оренбургской области от 17.03.2016 № 178-п «Об утверждении положения о порядке и условиях размещения объектов на землях или земельных участках, находящихся в государственной или муниципальной собственности, без предоставления земельных участков и установления сервитутов, публичного сервитута», руководствуясь статьями 32, 35, 40 Устава муниципального образования Сорочинский городской округ Оренбургской области и поданным заявлением от 07.11.2023 № 3541479046 (вх. № 01-14/796/1 от 07.11.2023), администрация Сорочинского городского округа Оренбургской области **п о с т а н о в л я е т**:

1. Разрешить Акционерному обществу «Газпром газораспределение Оренбург» (филиал в г. Сорочинске) размещение (строительство) объекта газопровода на землях, государственная собственность на которые не разграничена, в кадастровом квартале 56:45:0101001, площадью 1147 кв.м., местоположением: Оренбургская область, Сорочинский городской округ, г. Сорочинск, ул. Виноградная согласно схеме границ предполагаемых к использованию земель на кадастровом плане территории согласно приложению к настоящему постановлению, сроком на 49 лет, в целях строительства объекта: «Газопровод по ул. Виноградная Сорочинский ГО, Сорочинск г., к земельному участку с кадастровым номером 56:45:0101001:512», при условии соблюдения градостроительных, строительных норм и правил, требований санитарно-эпидемиологического надзора, пожарной безопасности, экологического надзора и иных требований, установленных законодательством Российской Федерации.

2. Обязать Акционерное общество «Газпром газораспределение Оренбург» (филиал в г. Сорочинске):

2.1. в случае, если использование земель или земельных участков, указанных в пункте 1 настоящего постановления, привело к порче либо уничтожению плодородного слоя почвы в границах таких земель:

2.1.1. привести такие земли или земельные участки в состояние, пригодное для их использования в соответствии с разрешенным использованием;

2.1.2. выполнить необходимые работы по рекультивации таких земель;

2.2. выполнить контрольную геодезическую съемку выполненных работ и один экземпляр такой геодезической съемки на бумажном и электронном носителе с момента размещения объектов безвозмездно передать в администрацию Сорочинского городского округа Оренбургской области для размещения в информационной системе обеспечения градостроительной деятельности;

2.3. в случае повреждения целостности дорожного покрытия автомобильных дорог, тротуаров при производстве работ, указанных в п. 1 настоящего постановления, произвести восстановление дорожного покрытия автомобильных дорог, тротуаров и провести мероприятия по предотвращению просадки грунтов;

2.4. установить охранную зону трубопроводов (газопроводов) в соответствии с законодательством Российской Федерации.

3. Досрочное прекращение действия настоящего разрешения возможно по основаниям, предусмотренным законодательством Российской Федерации.

4. Контроль за исполнением настоящего постановления оставляю за собой.

5. Настоящее постановление вступает в силу со дня подписания и подлежит размещению на Портале муниципального образования Сорочинский городской округ Оренбургской области в сети «Интернет» (<http://sorochinsk56.ru>).

Исполняющий обязанности
главы муниципального образования
Сорочинский городской округ – первый
заместитель главы администрации
городского округа по оперативному
управлению муниципальным хозяйством



А.А. Богданов

Приложение
к постановлению администрации
Сорочинского городского округа
Оренбургской области
от 16.11.2023 № 1558-н

Схема границ предполагаемых к использованию земель или части земельного участка на кадастровом плане территории

Цель размещения: строительство объекта «Газопровод по ул. Виноградная Сорочинский ГО, Сорочинск г., к земельному участку с кадастровым номером 56:45:0101001:512»

Местоположение/кадастровый №: Российская Федерация, Оренбургская область, г. Сорочинск, / 56:45:0101001, 56:45:0101001:800, 56:45:0101001:5

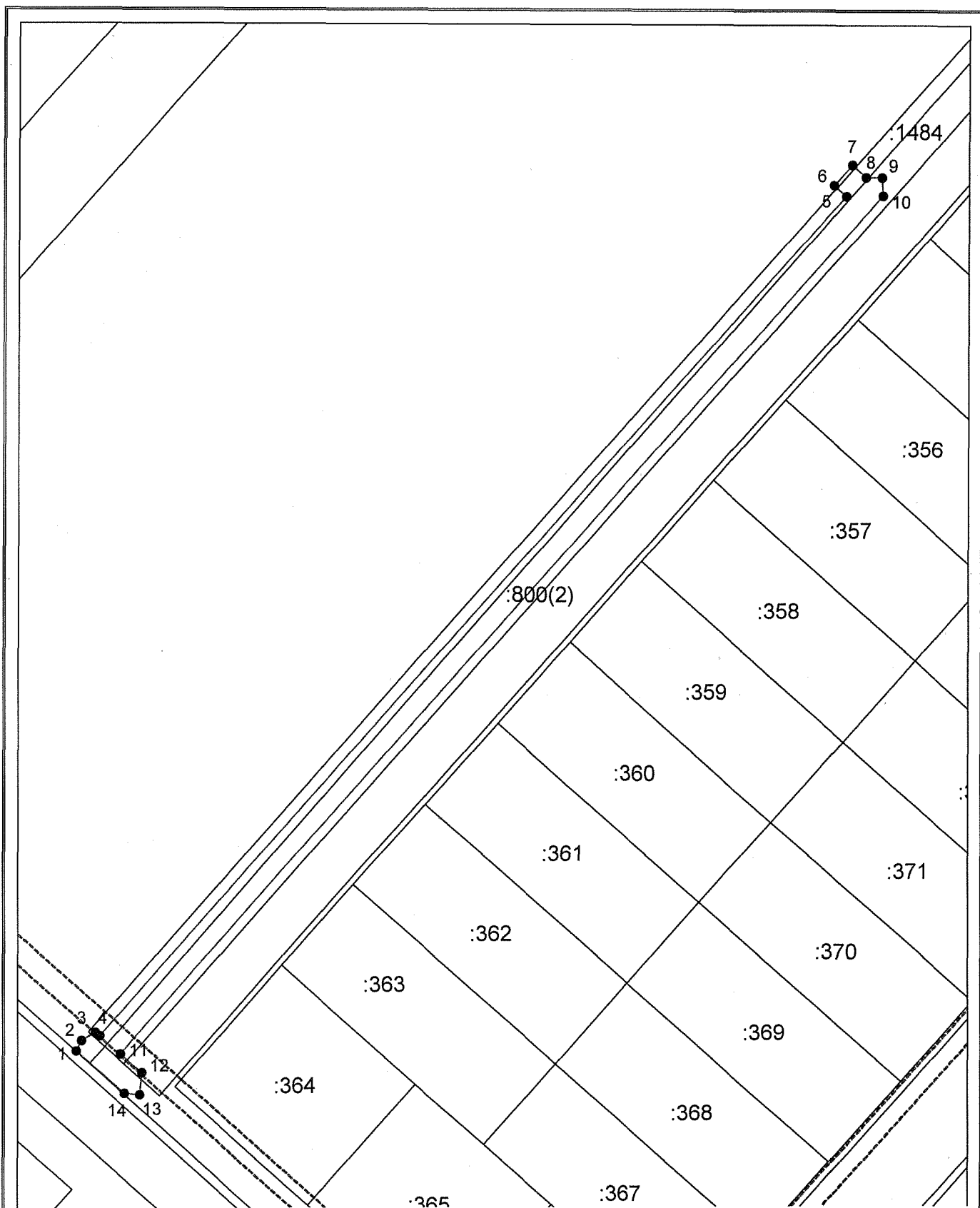
Площадь части участка (земель), необходимая для размещения объекта: 1147 кв. м.

Предполагаемый к использованию земельный участок пересекает ЗОУИТ 56:45-6.635

На предполагаемом к использованию земельном участке расположен объект капитального строительства 56:45:0000000:1484

Правообладатель: Муниципальное образование Сорочинский городской округ

Условный номер земельного участка —		
<small>(указывается в случае, если предусматривается образование двух и более земельных участков)</small>		
Площадь земельного участка 1147 м²		
<small>(указывается проектная площадь образуемого земельного участка, вычисленная с использованием технологических и программных средств, в том числе размещенных на официальном сайте федерального органа исполнительной власти, уполномоченного Правительством Российской Федерации на осуществление государственного кадастрового учета, государственной регистрации прав, ведение Единого государственного реестра недвижимости и предоставление сведений, содержащихся в Едином государственном реестре недвижимости, в информационно-телекоммуникационной сети "Интернет" (далее - официальный сайт), с округлением до 1 квадратного метра. Указанное значение площади земельного участка может быть уточнено при проведении кадастровых работ не более чем на десять процентов)</small>		
Обозначение характерных точек границ	Координаты, м	
	<small>(указываются в случае подготовки схемы расположения земельного участка с использованием технологических и программных средств, в том числе размещенных на официальном сайте. Значения координат, полученные с использованием указанных технологических и программных средств, указываются с округлением до 0,01 метра)</small>	
	X	Y
1	2	3
1	506059,99	1372496,14
2	506061,89	1372497,10
3	506063,41	1372499,64
4	506062,78	1372500,48
5	506217,91	1372638,66
6	506219,89	1372636,43
7	506223,63	1372639,76
8	506221,40	1372642,27
9	506221,36	1372645,20
10	506217,98	1372645,40
11	506059,49	1372504,25
12	506055,96	1372508,30
13	506051,91	1372507,91
14	506052,19	1372505,02
1	506059,99	1372496,14



Система координат: МСК-56
 Масштаб 1:1000

Условные обозначения:

- — — — — граница образуемого земельного участка,
- — — — — граница учтенного земельного участка,
- - - - - граница кадастрового квартала,
- — — — — — характерная точка границы земельного участка.