



Администрация Сорочинского городского округа Оренбургской области

## ПОСТАНОВЛЕНИЕ

от 09.11.2023 № 1519-п

О разрешении на размещение объектов на землях или земельных участках, находящихся в государственной или муниципальной собственности, без предоставления земельных участков и установления сервитутов, публичного сервитута

В соответствии со статьей 39.33, статьями 39.35 - 39.36 Земельного кодекса Российской Федерации, постановлением Правительства Российской Федерации от 03.12.2014 № 1300 «Об утверждении перечня видов объектов, размещение которых может осуществляться на землях или земельных участках, находящихся в государственной или муниципальной собственности, без предоставления земельных участков и установления сервитутов», постановлением Правительства Оренбургской области от 17.03.2016 № 178-п «Об утверждении положения о порядке и условиях размещения объектов на землях или земельных участках, находящихся в государственной или муниципальной собственности, без предоставления земельных участков и установления сервитутов, публичного сервитута», руководствуясь статьями 32, 35, 40 Устава муниципального образования Сорочинский городской округ Оренбургской области и поданным заявлением исх. № 3165210925 от 20.10.2023 (вх. № 01-14/761 от 20.10.2023), администрация Сорочинского городского округа Оренбургской области постановляет:

1. Разрешить Акционерному обществу «Газпром газораспределение Оренбург» (филиал в г. Сорочинске) размещение (строительство) объекта газопровода на землях, государственная собственность на которые не разграничена, в кадастровом квартале 56:45:0102006, площадью 80 кв.м., местоположением: Оренбургская область, Сорочинский городской округ, г. Сорочинск, проезд Южный согласно схеме границ предполагаемых к использованию земель на кадастровом плане территории согласно приложению к настоящему постановлению, сроком на 49 лет, в целях строительства объекта: «Газопровод к объекту: жилой дом, Сорочинский г.о., Сорочинск г, Южный проезд, д. 3», при условии соблюдения градостроительных, строительных норм и правил, требований санитарно-эпидемиологического надзора, пожарной безопасности, экологического надзора и иных требований, установленных законодательством Российской Федерации.

2. Обязать Акционерное общество «Газпром газораспределение Оренбург» (филиал в г. Сорочинске):

2.1. в случае, если использование земель или земельных участков, указанных в пункте 1 настоящего постановления, привело к порче либо уничтожению плодородного слоя почвы в границах таких земель:

2.1.1. привести такие земли или земельные участки в состояние, пригодное для их использования в соответствии с разрешенным использованием;

2.1.2. выполнить необходимые работы по рекультивации таких земель;

2.2. выполнить контрольную геодезическую съемку выполненных работ и один экземпляр такой геодезической съемки на бумажном и электронном носителе с момента размещения объектов безвозмездно передать в администрацию Сорочинского городского округа Оренбургской области для размещения в информационной системе обеспечения градостроительной деятельности;

2.3. в случае повреждения целостности дорожного покрытия автомобильных дорог, тротуаров при производстве работ, указанных в п. 1 настоящего постановления, произвести восстановление дорожного покрытия автомобильных дорог, тротуаров и провести мероприятия по предотвращению просадки грунтов;

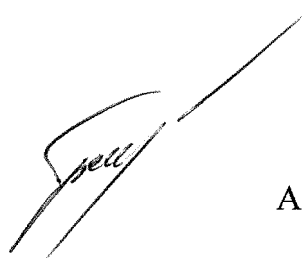
2.4. установить охранную зону трубопроводов (газопроводов) в соответствии с законодательством Российской Федерации.

3. Досрочное прекращение действия настоящего разрешения возможно по основаниям, предусмотренным законодательством Российской Федерации.

4. Контроль за исполнением настоящего постановления оставляю за собой.

5. Настоящее постановление вступает в силу со дня подписания и подлежит размещению на Портале муниципального образования Сорочинский городской округ Оренбургской области в сети «Интернет» (<http://sorochinsk56.ru>).

Исполняющий обязанности  
главы муниципального образования  
Сорочинский городской округ – первый  
заместитель главы администрации  
городского округа по оперативному  
управлению муниципальным хозяйством



А.А. Богданов

Приложение  
к постановлению администрации  
Сорочинского городского округа  
Оренбургской области  
от 09.11.2023 № 1519-р

**Схема границ предполагаемых к использованию земель или части земельного участка на кадастровом плане территории**

**Цель размещения:** строительство объекта «Газопровод к объекту: жилой дом Сорочинский г.о., Сорочинск г., Южный проезд, д. 3»

**Местоположение/кадастровый №:** Российская Федерация, Оренбургская область, Сорочинский городской округ, г. Сорочинск / 56:45:0102006:8, 56:45:0102006:271.

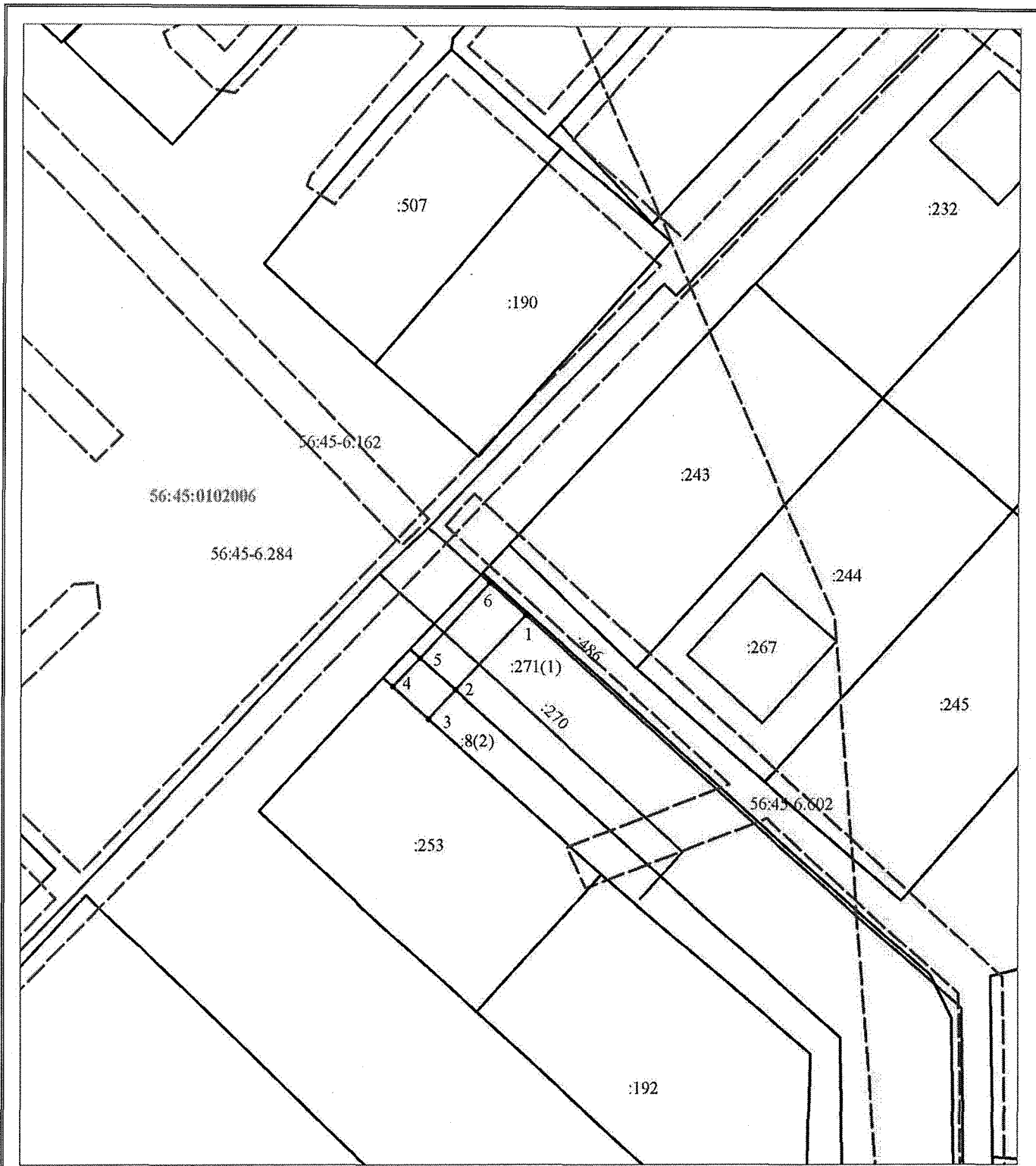
**Площадь части участка (земель), необходимая для размещения объекта:** 80 кв. м.

**Предполагаемый к использованию земельный участок пересекает ЗОУИТ:** 56:45-6.284.

**На предполагаемом к использованию земельном участке расположен объект капитального строительства:** 56:45:0102006:270.

**Правообладатель:** Муниципальное образование Сорочинский городской округ Оренбургской области. Собственность 56-56-11/016/2012-479 от. 12.10.2012

|  |   |            |
|--|---|------------|
| <b>Условный номер земельного участка</b> —   |   |            |
| <small>(указывается в случае, если предусматривается образование двух и более земельных участков)</small>  |   |            |
| <b>Площадь земельного участка 80 м<sup>2</sup></b>   |   |            |
| <small>(указывается проектная площадь образуемого земельного участка, вычисленная с использованием технологических и программных средств, в том числе размещенных на официальном сайте федерального органа исполнительной власти, уполномоченного Правительством Российской Федерации на осуществление государственного кадастрового учета, государственной регистрации прав, ведение Единого государственного реестра недвижимости и предоставление сведений, содержащихся в Едином государственном реестре недвижимости, в информационно-телекоммуникационной сети "Интернет" (далее - официальный сайт), с округлением до 1 квадратного метра. Указанное значение площади земельного участка может быть уточнено при проведении кадастровых работ не более чем на десять процентов)</small> |   |            |
| <b>Обозначение<br/>характерных точек<br/>границ</b>  | <b>Координаты, м</b>  |            |
|  | <small>(указываются в случае подготовки схемы расположения земельного участка с использованием технологических и программных средств, в том числе размещенных на официальном сайте. Значения координат, полученные с использованием указанных технологических и программных средств, указываются с округлением до 0,01 метра)</small> |            |
|  | <b>X</b>  | <b>Y</b>   |
| <b>1</b>   | <b>2</b>  | <b>3</b>   |
| 1  | 501882.86   | 1375441.26 |
| 2  | 501873.99   | 1375433.77 |
| 3  | 501870.61   | 1375430.92 |
| 4  | 501873.80   | 1375427.07 |
| 5  | 501877.19   | 1375429.93 |
| 6  | 501886.08   | 1375437.42 |
| 1  | 501882.86   | 1375441.26 |



Система координат: МСК-56  
 Масштаб 1:500

**Условные обозначения:**

- граница образуемого земельного участка,
- граница учтенного земельного участка,
- - - граница кадастрового квартала,
- — характерная точка границы земельного участка,
- граница учтенного объекта капитального строительства,
- - - границы зон с особыми условиями использования территории,