



Администрация Сорочинского городского округа Оренбургской области

ПО С Т А Н О В Л Е Н И Е

от 09.11.2023 № 1514-п

О разрешении на размещение объектов на землях или земельных участках, находящихся в государственной или муниципальной собственности, без предоставления земельных участков и установления сервитутов, публичного сервитута

В соответствии со статьей 39.33, статьями 39.35 - 39.36 Земельного кодекса Российской Федерации, постановлением Правительства Российской Федерации от 03.12.2014 № 1300 «Об утверждении перечня видов объектов, размещение которых может осуществляться на землях или земельных участках, находящихся в государственной или муниципальной собственности, без предоставления земельных участков и установления сервитутов», постановлением Правительства Оренбургской области от 17.03.2016 № 178-п «Об утверждении положения о порядке и условиях размещения объектов на землях или земельных участках, находящихся в государственной или муниципальной собственности, без предоставления земельных участков и установления сервитутов, публичного сервитута», руководствуясь статьями 32, 35, 40 Устава муниципального образования Сорочинский городской округ Оренбургской области и поданным заявлением исх. № 3159646370 от 18.10.2023 (вх. № 01-14/754 от 18.10.2023), администрация Сорочинского городского округа Оренбургской области постановляет:

1. Разрешить Акционерному обществу «Газпром газораспределение Оренбург» (филиал в г. Сорочинске) размещение (строительство) объекта газопровода на землях, государственная собственность на которые не разграничена, в кадастровых кварталах 56:45:0102027, 56:45:0102028, 56:45:0000000, площадью 559 кв.м., местоположением: Оренбургская область, Сорочинский городской округ, г. Сорочинск, ул. Молодежная согласно схеме границ предполагаемых к использованию земель на кадастровом плане территории согласно приложению к настоящему постановлению, сроком на 49 лет, в целях строительства объекта: «Газопровод к объекту: гостиница, автомойка, склад Оренбургская область, Сорочинский район, Сорочинск г., Молодежная ул., д.25», при условии соблюдения градостроительных, строительных норм и правил, требований санитарно-эпидемиологического надзора, пожарной безопасности, экологического надзора и иных требований, установленных законодательством Российской Федерации.

2. Обязать Акционерное общество «Газпром газораспределение Оренбург» (филиал в г. Сорочинске):

2.1. в случае, если использование земель или земельных участков, указанных в пункте 1 настоящего постановления, привело к порче либо уничтожению плодородного слоя почвы в границах таких земель:

2.1.1. привести такие земли или земельные участки в состояние, пригодное для их использования в соответствии с разрешенным использованием;

2.1.2. выполнить необходимые работы по рекультивации таких земель;

2.2. выполнить контрольную геодезическую съемку выполненных работ и один экземпляр такой геодезической съемки на бумажном и электронном носителе с момента размещения объектов безвозмездно передать в администрацию Сорочинского городского округа Оренбургской области для размещения в информационной системе обеспечения градостроительной деятельности;

2.3. в случае повреждения целостности дорожного покрытия автомобильных дорог, тротуаров при производстве работ, указанных в п. 1 настоящего постановления, произвести восстановление дорожного покрытия автомобильных дорог, тротуаров и провести мероприятия по предотвращению просадки грунтов;

2.4. установить охранную зону трубопроводов (газопроводов) в соответствии с законодательством Российской Федерации.

3. Досрочное прекращение действия настоящего разрешения возможно по основаниям, предусмотренным законодательством Российской Федерации.

4. Контроль за исполнением настоящего постановления оставляю за собой.

5. Настоящее постановление вступает в силу со дня подписания и подлежит размещению на Портале муниципального образования Сорочинский городской округ Оренбургской области в сети «Интернет» (<http://sorochinsk56.ru>).

Исполняющий обязанности
главы муниципального образования
Сорочинский городской округ – первый
заместитель главы администрации
городского округа по оперативному
управлению муниципальным хозяйством



А.А. Богданов

Приложение
к постановлению администрации
Сорочинского городского округа
Оренбургской области
от 09.11.2023 № 1514-12

Схема границ предполагаемых к использованию земель или части земельного участка на кадастровом плане территории

Цель размещения: строительство объекта «Газопровод к объекту: гостиница, автомойка, склад Оренбургская область, Сорочинский район, Сорочинск г., Молодёжная ул., д.25.»

Местоположение/кадастровый №: Оренбургская область, Сорочинский район, Сорочинск г., Молодёжная ул./ 56:45:0102027, 56:45:0102028, 56:45:0000000:1181

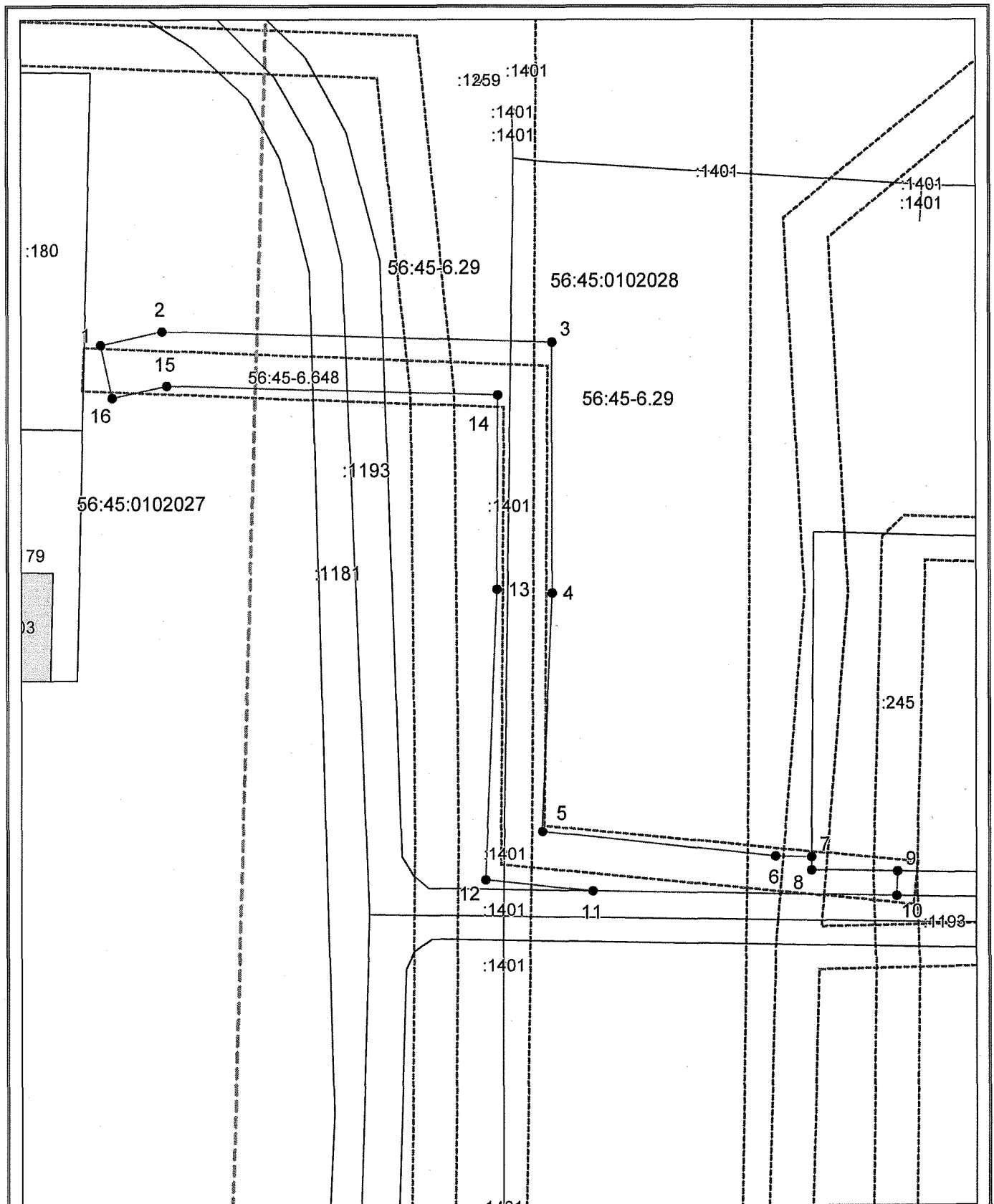
Площадь части участка (земель), необходимая для размещения объекта: 559 кв. м.

Предполагаемый к использованию земельный участок пересекает ЗОУИТ: 56:45-6.29, 56:45-6.648, 56:45-6.257, 56:45-6.265

Правообладатель (правообладатели): Муниципальное образование Сорочинский городской округ Оренбургской области, Собственность № 56:45:0000000:1181-56/021/2017-1 от 06.03.2017

Предполагаемый к использованию земельный участок пересекает объекты капитального строительства с кадастровым номером 56:45:0000000:1193, 56:45:0000000:1401

Площадь земельного участка 559 м² <small>(указывается проектная площадь образуемого земельного участка, вычисленная с использованием технологических и программных средств, в том числе размещенных на официальном сайте федерального органа исполнительной власти, уполномоченного Правительством Российской Федерации на осуществление государственного кадастрового учета, государственной регистрации прав, ведение Единого государственного реестра недвижимости и предоставление сведений, содержащихся в Едином государственном реестре недвижимости, в информационно-телекоммуникационной сети "Интернет" (далее - официальный сайт), с округлением до 1 квадратного метра. Указанное значение площади земельного участка может быть уточнено при проведении кадастровых работ не более чем на десять процентов)</small>		
Обозначение характерных точек границ	Координаты, м <small>(указываются в случае подготовки схемы расположения земельного участка с использованием технологических и программных средств, в том числе размещенных на официальном сайте. Значения координат, полученные с использованием указанных технологических и программных средств, указываются с округлением до 0,01 метра)</small>	
	X	Y
1	2	3
1	500072,41	1377662,68
2	500073,66	1377668,36
3	500072,66	1377704,38
4	500049,61	1377704,36
5	500027,68	1377703,43
6	500025,34	1377724,98
7	500025,25	1377728,28
8	500024,00	1377728,27
9	500023,87	1377736,17
10	500021,59	1377736,10
11	500022,12	1377708,09
12	500023,17	1377698,23
13	500049,95	1377699,29
14	500067,78	1377699,40
15	500068,64	1377668,81
16	500067,53	1377663,76
1	500072,41	1377662,68



Система координат: МСК - субъект 56
 Масштаб 1:500

Условные обозначения:

- граница образуемого земельного участка,
- - - граница учтенного земельного участка,
- - - граница кадастрового квартала,
- — характерная точка границы земельного участка.