



Администрация Сорочинского городского округа Оренбургской области

ПОСТАНОВЛЕНИЕ

от 09.11.2023 № 1513-н

О разрешении на размещение объектов на землях или земельных участках, находящихся в государственной или муниципальной собственности, без предоставления земельных участков и установления сервитутов, публичного сервитута

В соответствии со статьей 39.33, статьями 39.35 - 39.36 Земельного кодекса Российской Федерации, постановлением Правительства Российской Федерации от 03.12.2014 № 1300 «Об утверждении перечня видов объектов, размещение которых может осуществляться на землях или земельных участках, находящихся в государственной или муниципальной собственности, без предоставления земельных участков и установления сервитутов», постановлением Правительства Оренбургской области от 17.03.2016 № 178-п «Об утверждении положения о порядке и условиях размещения объектов на землях или земельных участках, находящихся в государственной или муниципальной собственности, без предоставления земельных участков и установления сервитутов, публичного сервитута», руководствуясь статьями 32, 35, 40 Устава муниципального образования Сорочинский городской округ Оренбургской области и поданным заявлением исх. № 3121907736 от 05.10.2023 (вх. № 01-14/720 от 05.10.2023), администрация Сорочинского городского округа Оренбургской области постановляет:

1. Разрешить Акционерному обществу «Газпром газораспределение Оренбург» (филиал в г. Сорочинске) размещение (строительство) объекта газопровода на землях, государственная собственность на которые не разграничена, в кадастровом квартале 56:30:1301001, площадью 285 кв.м., местоположением: Оренбургская область, Сорочинский городской округ, п. Родинский, согласно схеме границ предполагаемых к использованию земель на кадастровом плане территории согласно приложению к настоящему постановлению, сроком на 49 лет, в целях строительства объекта: «Газопровод к объекту: блочная котельная для школы и врачебной амбулатории Сорочинский городской округ, Родинский п., Юбилейная ул., д.5К», при условии соблюдения градостроительных, строительных норм и правил, требований санитарно-эпидемиологического надзора, пожарной безопасности, экологического надзора и иных требований, установленных законодательством Российской Федерации.

2. Обязать Акционерное общество «Газпром газораспределение Оренбург» (филиал в г. Сорочинске):

2.1. в случае, если использование земель или земельных участков, указанных в пункте 1 настоящего постановления, привело к порче либо уничтожению плодородного слоя почвы в границах таких земель:

2.1.1. привести такие земли или земельные участки в состояние, пригодное для их использования в соответствии с разрешенным использованием;

2.1.2. выполнить необходимые работы по рекультивации таких земель;

2.2. выполнить контрольную геодезическую съемку выполненных работ и один экземпляр такой геодезической съемки на бумажном и электронном носителе с момента размещения объектов безвозмездно передать в администрацию Сорочинского городского округа Оренбургской области для размещения в информационной системе обеспечения градостроительной деятельности;

2.3. в случае повреждения целостности дорожного покрытия автомобильных дорог, тротуаров при производстве работ, указанных в п. 1 настоящего постановления, произвести восстановление дорожного покрытия автомобильных дорог, тротуаров и провести мероприятия по предотвращению просадки грунтов;

2.4. установить охранную зону трубопроводов (газопроводов) в соответствии с законодательством Российской Федерации.

3. Досрочное прекращение действия настоящего разрешения возможно по основаниям, предусмотренным законодательством Российской Федерации.

4. Контроль за исполнением настоящего постановления оставляю за собой.

5. Настоящее постановление вступает в силу со дня подписания и подлежит размещению на Портале муниципального образования Сорочинский городской округ Оренбургской области в сети «Интернет» (<http://sorochinsk56.ru>).

Исполняющий обязанности
главы муниципального образования
Сорочинский городской округ – первый
заместитель главы администрации
городского округа по оперативному
управлению муниципальным хозяйством



А.А. Богданов

Разослано: в дело, Управлению архитектуры, Рябых Е.С., АО «Газпром газораспределение Оренбург» (филиал в Сорочинске), Управление Росреестра по Оренбургской области, прокуратуре.

Приложение

к постановлению администрации
Сорочинского городского округа
Оренбургской области
от 09.11.2023 № 1513-н

Схема границ предполагаемых к использованию земель или части земельного участка на кадастровом плане территории

Цель размещения: строительство объекта «Газопровод к объекту: блочная котельная для школы и врачебной амбулатории Сорочинский городской округ, Родинский п., Юбилейная ул., д.5К»

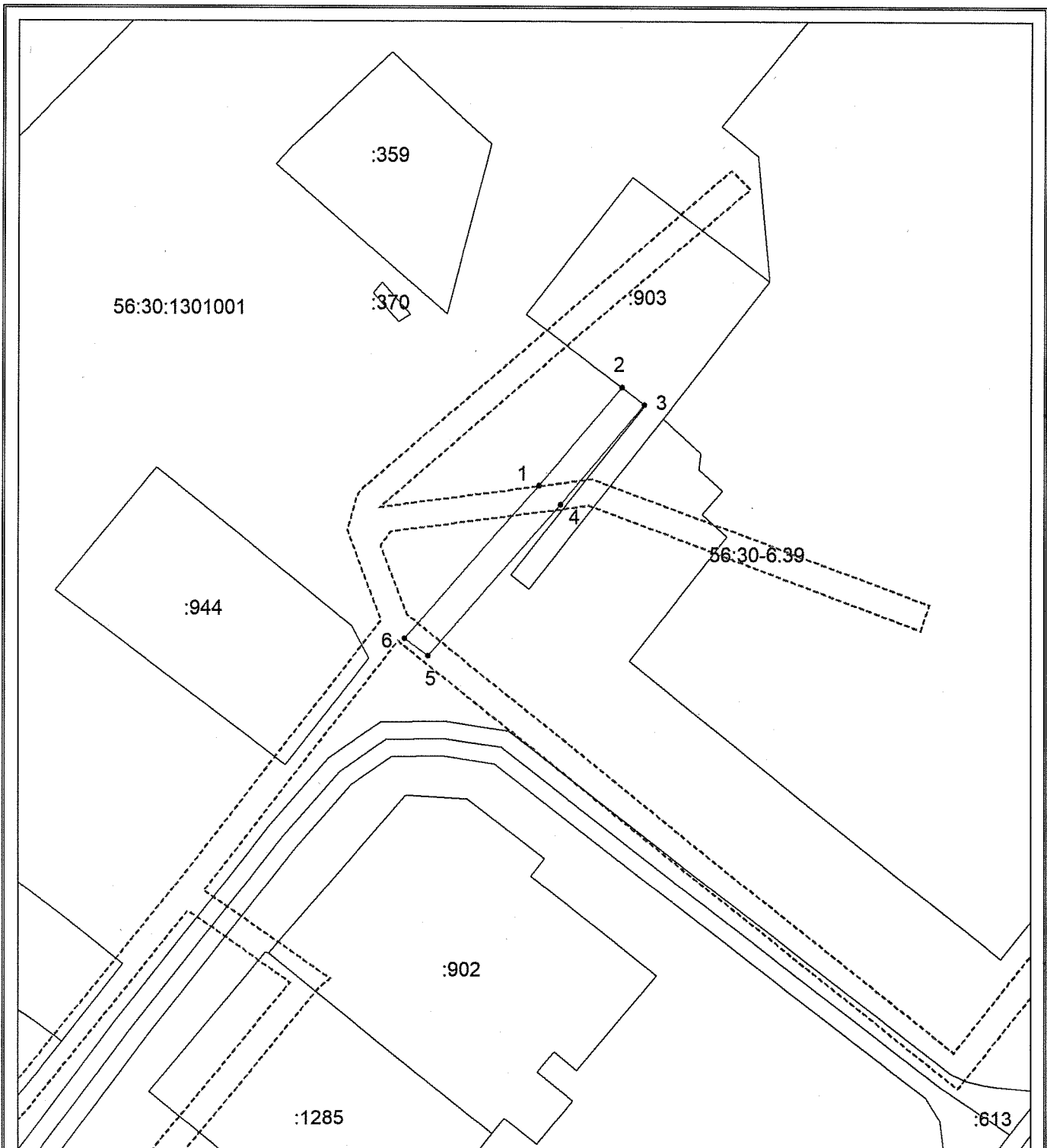
Местоположение/кадастровый №: Российская Федерация, Оренбургская область, Сорочинский городской округ, п. Родинский, ул. Юбилейная / 56:30:1301001.

Площадь части участка (земель), необходимая для размещения объекта: 285 кв. м.

Предполагаемый к использованию земельный участок объекту капитального строительства не пересекает.



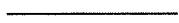

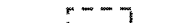


На предполагаемом к использованию земельном участке ЗОУИТ 56:30-6.39

Условный номер земельного участка _____ (указывается в случае, если предусматривается образование двух и более земельных участков)		
Площадь земельного участка 285 м ² (указывается проектная площадь образуемого земельного участка, вычисленная с использованием технологических и программных средств, в том числе размещенных на официальном сайте федерального органа исполнительной власти, уполномоченного Правительством Российской Федерации на осуществление государственного кадастрового учета, государственной регистрации прав, ведение Единого государственного реестра недвижимости и предоставление сведений, содержащихся в Едином государственном реестре недвижимости, в информационно-телекоммуникационной сети "Интернет" (далее - официальный сайт), с округлением до 1 квадратного метра. Указанное значение площади земельного участка может быть уточнено при проведении кадастровых работ не более чем на десять процентов)		
Обозначение характерных точек границ	Координаты, м (указываются в случае подготовки схемы расположения земельного участка с использованием технологических и программных средств, в том числе размещенных на официальном сайте. Значения координат, полученные с использованием указанных технологических и программных средств, указываются с округлением до 0,01 метра)	
	X	Y
1	2	3
1	502837,31	1388243,30
2	502854,41	1388257,66
3	502851,41	1388261,63
4	502834,03	1388247,07
5	502808,09	1388224,18
6	502810,99	1388220,14
1	502837,31	1388243,30



Система координат: МСК-субъект 56
 Масштаб 1:1000

Условные обозначения:

- | | |
|---|--|
|  | – местоположение границ предполагаемого к использованию земельного участка |
|  | – местоположение границ объектов капитального строительства |
|  | – местоположение границ земельного участка с кадастровым номером |
|  | – граница кадастрового квартала |
|  | – местоположение границ зон с особыми условиями использования территории |
|  | – характерная точка границы земельного участка |
|  | – реестровый номер ЗОУИТ |