



Администрация Сорочинского городского округа Оренбургской области

ПОСТАНОВЛЕНИЕ

от 09.11.2023 № 1510-12

О разрешении на размещение объектов на землях или земельных участках, находящихся в государственной или муниципальной собственности, без предоставления земельных участков и установления сервитутов, публичного сервитута

В соответствии со статьей 39.33, статьями 39.35 - 39.36 Земельного кодекса Российской Федерации, постановлением Правительства Российской Федерации от 03.12.2014 № 1300 «Об утверждении перечня видов объектов, размещение которых может осуществляться на землях или земельных участках, находящихся в государственной или муниципальной собственности, без предоставления земельных участков и установления сервитутов», постановлением Правительства Оренбургской области от 17.03.2016 № 178-п «Об утверждении положения о порядке и условиях размещения объектов на землях или земельных участках, находящихся в государственной или муниципальной собственности, без предоставления земельных участков и установления сервитутов, публичного сервитута», руководствуясь статьями 32, 35, 40 Устава муниципального образования Сорочинский городской округ Оренбургской области и поданным заявлением исх. № 3512984182 от 30.10.2023 (вх. № 01-14/775 от 30.10.2023), администрация Сорочинского городского округа Оренбургской области постановляет:

1. Разрешить Акционерному обществу «Газпром газораспределение Оренбург» (филиал в г. Сорочинске) размещение (строительство) объекта газопровода на землях, государственная собственность на которые не разграничена, в кадастровом квартале 56:45:0102001, площадью 995 кв.м., местоположением: Оренбургская область, Сорочинский городской округ, г. Сорочинск, ул. Зеленая согласно схеме границ предполагаемых к использованию земель на кадастровом плане территории согласно приложению к настоящему постановлению, сроком на 49 лет, в целях строительства объекта: «Газопровод к объекту: гараж Сорочинский городской округ, Сорочинск г., Зеленая ул., д.102», при условии соблюдения градостроительных, строительных норм и правил, требований санитарно-эпидемиологического надзора, пожарной безопасности, экологического надзора и иных требований, установленных законодательством Российской Федерации.

2. Обязать Акционерное общество «Газпром газораспределение Оренбург» (филиал в г. Сорочинске):

2.1. в случае, если использование земель или земельных участков, указанных в пункте 1 настоящего постановления, привело к порче либо уничтожению плодородного слоя почвы в границах таких земель:

2.1.1. привести такие земли или земельные участки в состояние, пригодное для их использования в соответствии с разрешенным использованием;

2.1.2. выполнить необходимые работы по рекультивации таких земель;

2.2. выполнить контрольную геодезическую съемку выполненных работ и один экземпляр такой геодезической съемки на бумажном и электронном носителе с момента размещения объектов безвозмездно передать в администрацию Сорочинского городского округа Оренбургской области для размещения в информационной системе обеспечения градостроительной деятельности;

2.3. в случае повреждения целостности дорожного покрытия автомобильных дорог, тротуаров при производстве работ, указанных в п. 1 настоящего постановления, произвести восстановление дорожного покрытия автомобильных дорог, тротуаров и провести мероприятия по предотвращению просадки грунтов;

2.4. установить охранную зону трубопроводов (газопроводов) в соответствии с законодательством Российской Федерации.

3. Досрочное прекращение действия настоящего разрешения возможно по основаниям, предусмотренным законодательством Российской Федерации.

4. Контроль за исполнением настоящего постановления оставляю за собой.

5. Настоящее постановление вступает в силу со дня подписания и подлежит размещению на Портале муниципального образования Сорочинский городской округ Оренбургской области в сети «Интернет» (<http://sorochinsk56.ru>).

Исполняющий обязанности
главы муниципального образования
Сорочинский городской округ – первый
заместитель главы администрации
городского округа по оперативному
управлению муниципальным хозяйством



А.А. Богданов

Приложение

к постановлению администрации
Сорочинского городского округа
Оренбургской области

от 09.11.2023 № 1510-н

Схема границ предполагаемых к использованию земель или части земельного участка на кадастровом плане территории

Цель размещения: строительство объекта «Газопровод к объекту: гараж Сорочинский городской округ, Сорочинск г., Зеленая ул., д.102»

Местоположение/кадастровый №: Российская Федерация, Оренбургская область, Сорочинский городской округ, г. Сорочинск, ул. Зеленая /56:45:0102001.

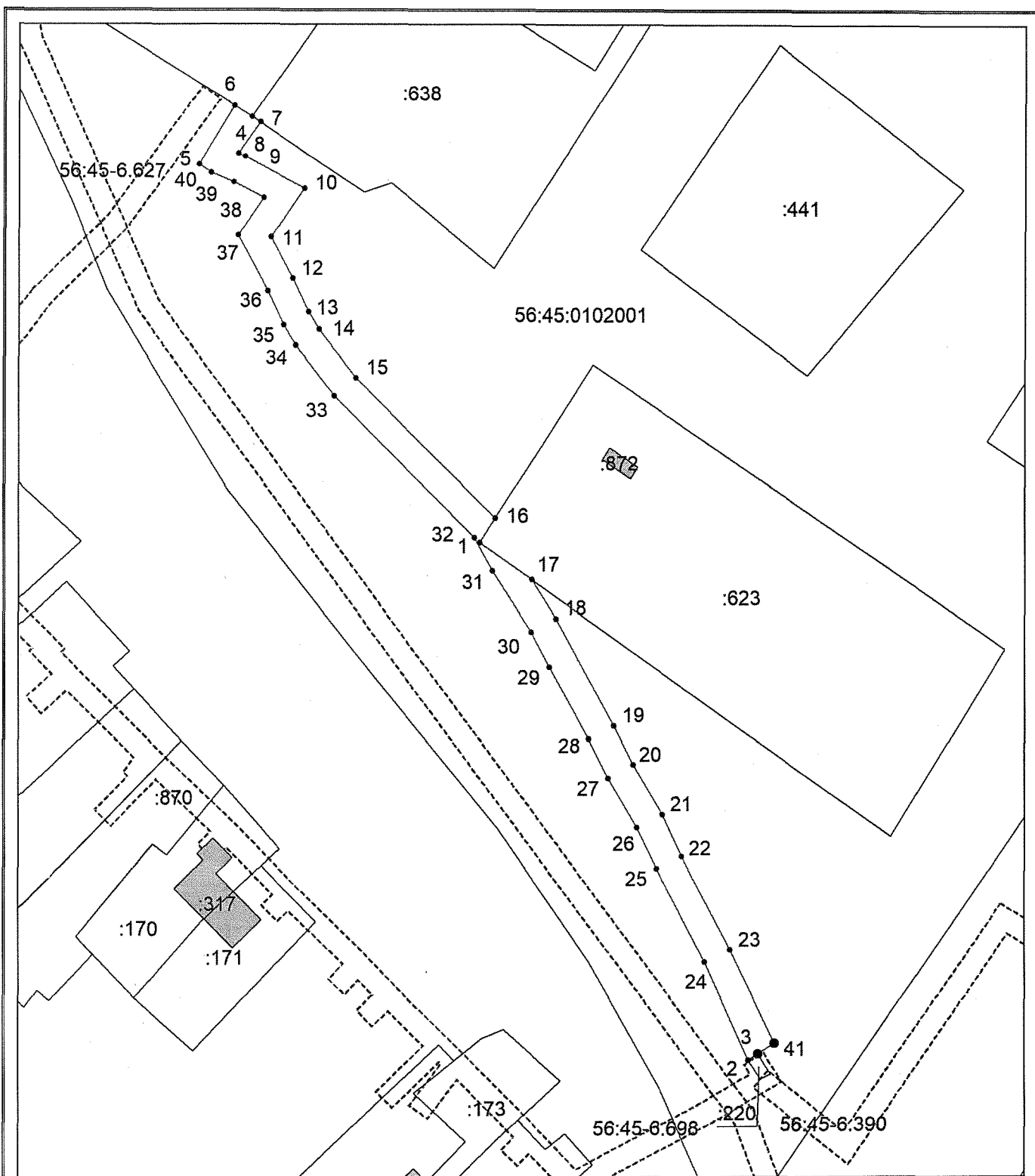
Площадь части участка (земель), необходимая для размещения объекта: 995 кв. м.

Предполагаемый к использованию земельный участок объектами капитального строительства не пересекает.

На предполагаемом к использованию земельном участке ЗОУИТ 56:45-6.219.







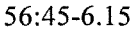
Условный номер земельного участка —		
(указывается в случае, если предусматривается образование двух и более земельных участков)		
Площадь земельного участка 995 м²		
<small>(указывается проектная площадь образуемого земельного участка, вычисленная с использованием технологических и программных средств, в том числе размещенных на официальном сайте федерального органа исполнительной власти, уполномоченного Правительством Российской Федерации на осуществление государственного кадастрового учета, государственной регистрации прав, ведение Единого государственного реестра недвижимости и предоставление сведений, содержащихся в Едином государственном реестре недвижимости, в информационно-телекоммуникационной сети "Интернет" (далее - официальный сайт), с округлением до 1 квадратного метра. Указанное значение площади земельного участка может быть уточнено при проведении кадастровых работ не более чем на десять процентов)</small>		
Обозначение характерных точек границ	Координаты, м	
	<small>(указываются в случае подготовки схемы расположения земельного участка с использованием технологических и программных средств, в том числе размещенных на официальном сайте. Значения координат, полученные с использованием указанных технологических и программных средств, указываются с округлением до 0,01 метра)</small>	
	X	Y
1	2	3
5	502797,04	1374678,40
6	502807,46	1374684,76
4	502805,48	1374687,86
7	502804,49	1374689,35
8	502798,91	1374685,46
9	502798,41	1374686,65
10	502792,80	1374697,23
11	502784,17	1374691,36
12	502777,00	1374695,20
13	502771,12	1374698,00
14	502768,10	1374699,89
15	502759,51	1374706,49
16	502734,61	1374731,18
1	502730,33	1374728,47
17	502723,81	1374737,64
18	502716,95	1374741,95
19	502698,12	1374752,12
20	502691,15	1374755,62
21	502682,42	1374760,74

1	2	3
22	502675,10	1374764,25
23	502658,48	1374772,83
41	502641,85	1374780,72
3	502639,90	1374777,84
2	502638,80	1374776,15
24	502656,30	1374768,33
25	502672,84	1374759,79
26	502680,16	1374756,27
27	502688,83	1374751,19
28	502695,83	1374747,67
29	502708,51	1374740,69
30	502714,55	1374737,56
31	502725,42	1374730,73
32	502731,22	1374727,50
33	502756,34	1374702,63
34	502765,34	1374695,72
35	502768,84	1374693,54
36	502774,69	1374690,77
37	502784,54	1374685,42
38	502791,04	1374689,98
39	502793,85	1374684,60
40	502795,59	1374680,56
5	502797,04	1374678,40



Система координат: МСК-субъект 56
 Масштаб 1:1000

Условные обозначения:

-  — местоположение границ предполагаемого к использованию земельного участка
-  — местоположение границ объектов капитального строительства
-  — местоположение границ земельного участка с кадастровым номером
-  — граница кадастрового квартала
-  — местоположение границ зон с особыми условиями использования территории
-  — характерная точка границы земельного участка
-  — реестровый номер ЗОУИТ