



Администрация Сорочинского городского округа Оренбургской области

ПОСТАНОВЛЕНИЕ

от 05.10.2023 № 1346-п

О разрешении на размещение объектов на землях или земельных участках, находящихся в государственной или муниципальной собственности, без предоставления земельных участков и установления сервитутов, публичного сервитута

В соответствии со статьей 39.33, статьями 39.35 - 39.36 Земельного кодекса Российской Федерации, постановлением Правительства Российской Федерации от 03.12.2014 № 1300 «Об утверждении перечня видов объектов, размещение которых может осуществляться на землях или земельных участках, находящихся в государственной или муниципальной собственности, без предоставления земельных участков и установления сервитутов», постановлением Правительства Оренбургской области от 17.03.2016 № 178-п «Об утверждении положения о порядке и условиях размещения объектов на землях или земельных участках, находящихся в государственной или муниципальной собственности, без предоставления земельных участков и установления сервитутов, публичного сервитута», руководствуясь статьями 32, 35, 40 Устава муниципального образования Сорочинский городской округ Оренбургской области и поданным заявлением № 3091704435 от 26.09.2023 (вх. № 01-14/680 от 26.09.2023), администрация Сорочинского городского округа Оренбургской области **п о с т а н о в л я е т**:

1. Разрешить Акционерному обществу «Газпром газораспределение Оренбург» (филиал в г. Сорочинске) размещение (строительство) объекта газопровода на землях, государственная собственность на которые не разграничена, в кадастровом квартале 56:45:0000000, площадью 4580 кв.м., местоположением: Оренбургская область, Сорочинский городской округ, г. Сорочинск, ул. Северная согласно схеме границ предполагаемых к использованию земель или части земельного участка на кадастровом плане территории согласно приложению к настоящему постановлению, сроком на 49 лет, в целях строительства объекта: «Газопровод по ул. Северная, г. Сорочинск, Сорочинский городской округ к д.3», при условии соблюдения градостроительных, строительных норм и правил, требований санитарно-эпидемиологического надзора, пожарной безопасности, экологического надзора и иных требований, установленных законодательством Российской Федерации.

2. Обязать Акционерное общество «Газпром газораспределение Оренбург» (филиал в г. Сорочинске):

2.1. в случае, если использование земель, указанных в пункте 1 настоящего постановления, привело к порче либо уничтожению плодородного слоя почвы в границах таких земель;

2.1.1. привести такие земли в состояние, пригодное для их использования в соответствии с разрешенным использованием;

2.1.2. выполнить необходимые работы по рекультивации таких земель;

2.2. выполнить контрольную геодезическую съемку выполненных работ и один экземпляр такой геодезической съемки на бумажном и электронном носителе с момента размещения объектов безвозмездно передать в администрацию Сорочинского городского округа Оренбургской области для размещения в информационной системе обеспечения градостроительной деятельности;

2.3. в случае повреждения целостности дорожного покрытия автомобильных дорог, тротуаров при производстве работ, указанных в п. 1 настоящего постановления, произвести восстановление дорожного покрытия автомобильных дорог, тротуаров и провести мероприятия по предотвращению просадки грунтов;

2.4. установить охранную зону трубопроводов (газопроводов) в соответствии с законодательством Российской Федерации.

3. Досрочное прекращение действия настоящего разрешения возможно по основаниям, предусмотренным законодательством Российской Федерации.

4. Контроль за исполнением настоящего постановления возложить на первого заместителя главы администрации городского округа по оперативному управлению муниципальным хозяйством Богданова Алексея Александровича.

5. Настоящее постановление вступает в силу со дня подписания и подлежит размещению на Портале муниципального образования Сорочинский городской округ Оренбургской области в сети «Интернет» (<http://sorochinsk56.ru>).

Глава муниципального образования
Сорочинский городской округ



Т.П. Мелентьева

Приложение
к постановлению администрации
Сорочинского городского округа
Оренбургской области
от 05.10.20 № 1346-п

Схема границ предполагаемых к использованию земель или части земельного участка на кадастровом плане территории

Цель размещения: строительство объекта «Газопровод по ул.Северная, г.Сорочинск, Сорочинский городской округ к д.3»

Местоположение/кадастровый №: Оренбургская область, г. Сорочинск, ул. Северная / 56:30:0907001, 56:45:0101053, 56:00:0000000:31748

Площадь части участка (земель), необходимая для размещения объекта: 4580 кв. м.

Предполагаемый к использованию земельный участок пересекает ЗОУИТ 56:45-6.632, 56:00-6.205, 56:45-3.1

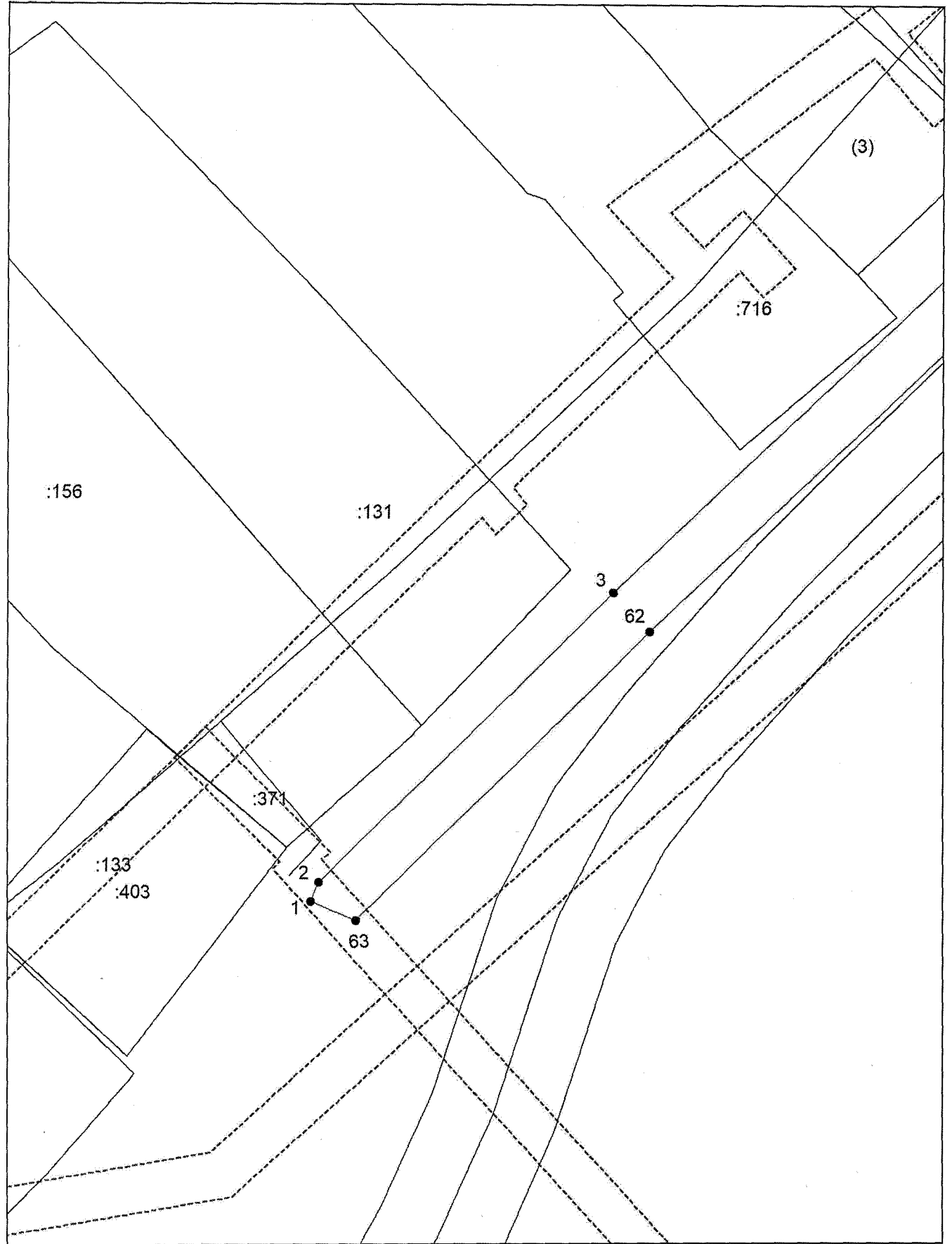
На предполагаемом к использованию земельном участке пересекает объекты капитального строительства 56:45:0000000:1337

Правообладатель: Муниципальное образование Сорочинский городской округ Оренбургской области

Условный номер земельного участка —		
<small>(указывается в случае, если предусматривается образование двух и более земельных участков)</small>		
Площадь земельного участка 4580 м ²		
<small>(указывается проектная площадь образуемого земельного участка, вычисленная с использованием технологических и программных средств, в том числе размещенных на официальном сайте федерального органа исполнительной власти, уполномоченного Правительством Российской Федерации на осуществление государственного кадастрового учета, государственной регистрации прав, ведение Единого государственного реестра недвижимости и предоставление сведений, содержащихся в Едином государственном реестре недвижимости, в информационно-телекоммуникационной сети "Интернет" (далее - официальный сайт), с округлением до 1 квадратного метра. Указанное значение площади земельного участка может быть уточнено при проведении кадастровых работ не более чем на десять процентов)</small>		
Обозначение характерных точек границ	Координаты, м	
	<small>(указываются в случае подготовки схемы расположения земельного участка с использованием технологических и программных средств, в том числе размещенных на официальном сайте. Значения координат, полученные с использованием указанных технологических и программных средств, указываются с округлением до 0,01 метра)</small>	
	X	Y
1	2	3
1	503759,93	1377553,78
2	503761,71	1377554,52
3	503788,92	1377582,18
4	503820,79	1377616,03
5	503820,68	1377619,57
6	503809,94	1377629,69
7	503829,89	1377654,09
8	503842,23	1377675,42
9	503858,07	1377715,38
10	503857,53	1377718,03
11	503855,45	1377720,15
12	503886,16	1377749,92
13	503887,70	1377748,33
14	503890,48	1377748,01

1	2	3
15	503935,43	1377769,76
16	503947,72	1377777,62
17	503990,09	1377804,72
18	504053,22	1377847,30
19	504062,14	1377853,38
20	504081,24	1377872,37
21	504094,52	1377890,43
22	504105,29	1377882,52
23	504107,75	1377882,22
24	504121,73	1377888,18
25	504129,63	1377891,56
26	504165,06	1377883,51
27	504231,48	1377827,71
28	504260,74	1377790,98
29	504335,40	1377697,28
30	504286,66	1377648,58
31	504289,30	1377644,14
32	504340,51	1377695,33
33	504340,93	1377696,87
34	504340,69	1377698,65
35	504264,65	1377794,10
36	504235,24	1377831,02
37	504167,80	1377887,72
38	504166,75	1377888,25
39	504129,94	1377896,61
40	504128,41	1377896,48
41	504119,14	1377892,52
42	504107,11	1377887,37
43	504095,48	1377895,93
44	504091,98	1377895,40
45	504077,57	1377875,77
46	504058,79	1377857,09
47	504050,42	1377851,44
48	503987,37	1377808,92
49	503945,03	1377781,82
50	503933,10	1377774,19
51	503889,90	1377753,29
52	503888,01	1377755,19
53	503884,47	1377755,25
54	503850,17	1377722,00
55	503850,11	1377718,46
56	503852,82	1377715,69
57	503837,81	1377677,86
58	503825,68	1377656,79
59	503804,59	1377631,05
60	503804,81	1377627,65
61	503815,43	1377617,64
62	503785,30	1377585,64
63	503758,15	1377558,04
1	503759,93	1377553,78

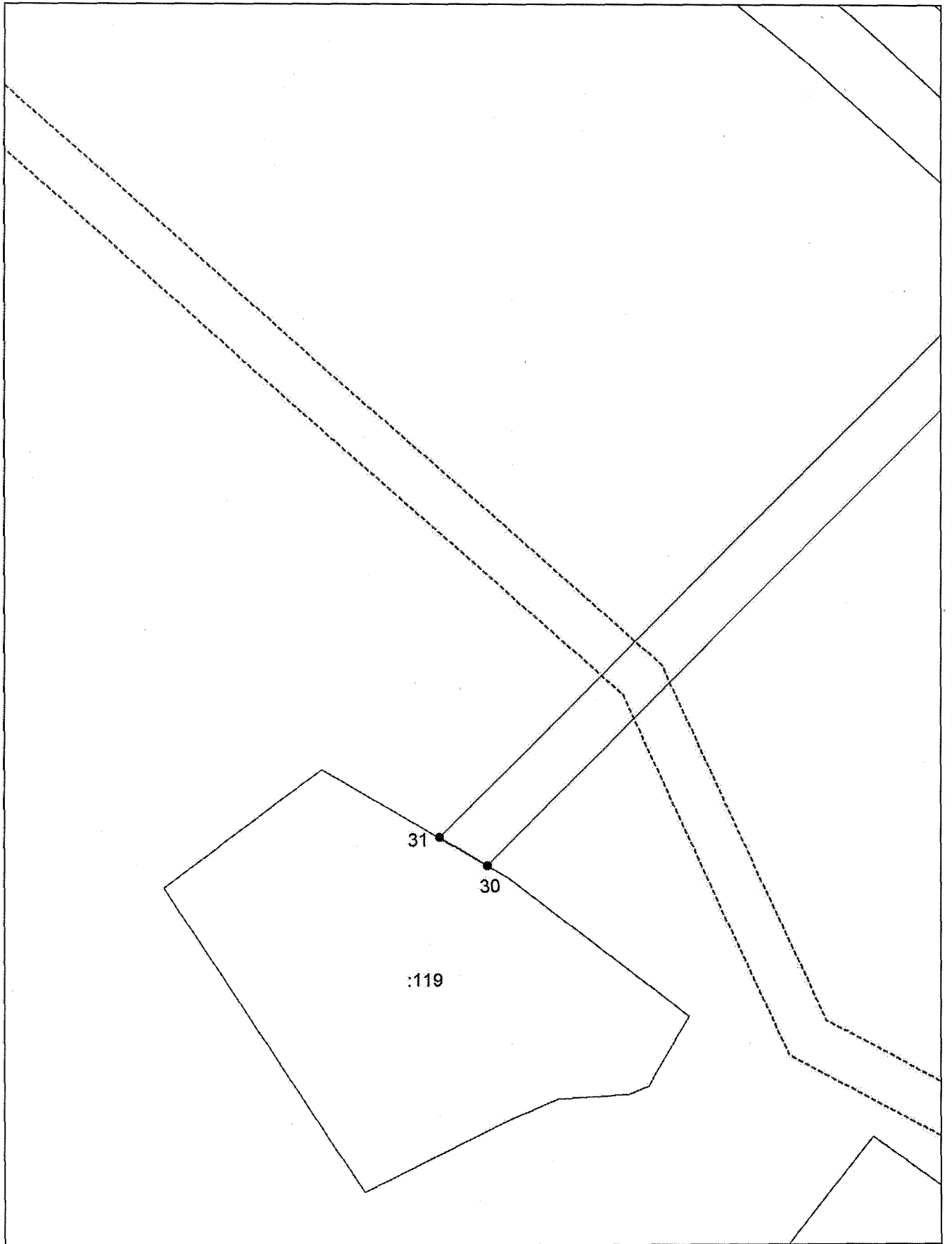
Выносной лист №1



Система координат: МСК-56, зона 1
Масштаб 1:500

Условные обозначения приведены на отдельной странице в конце раздела.

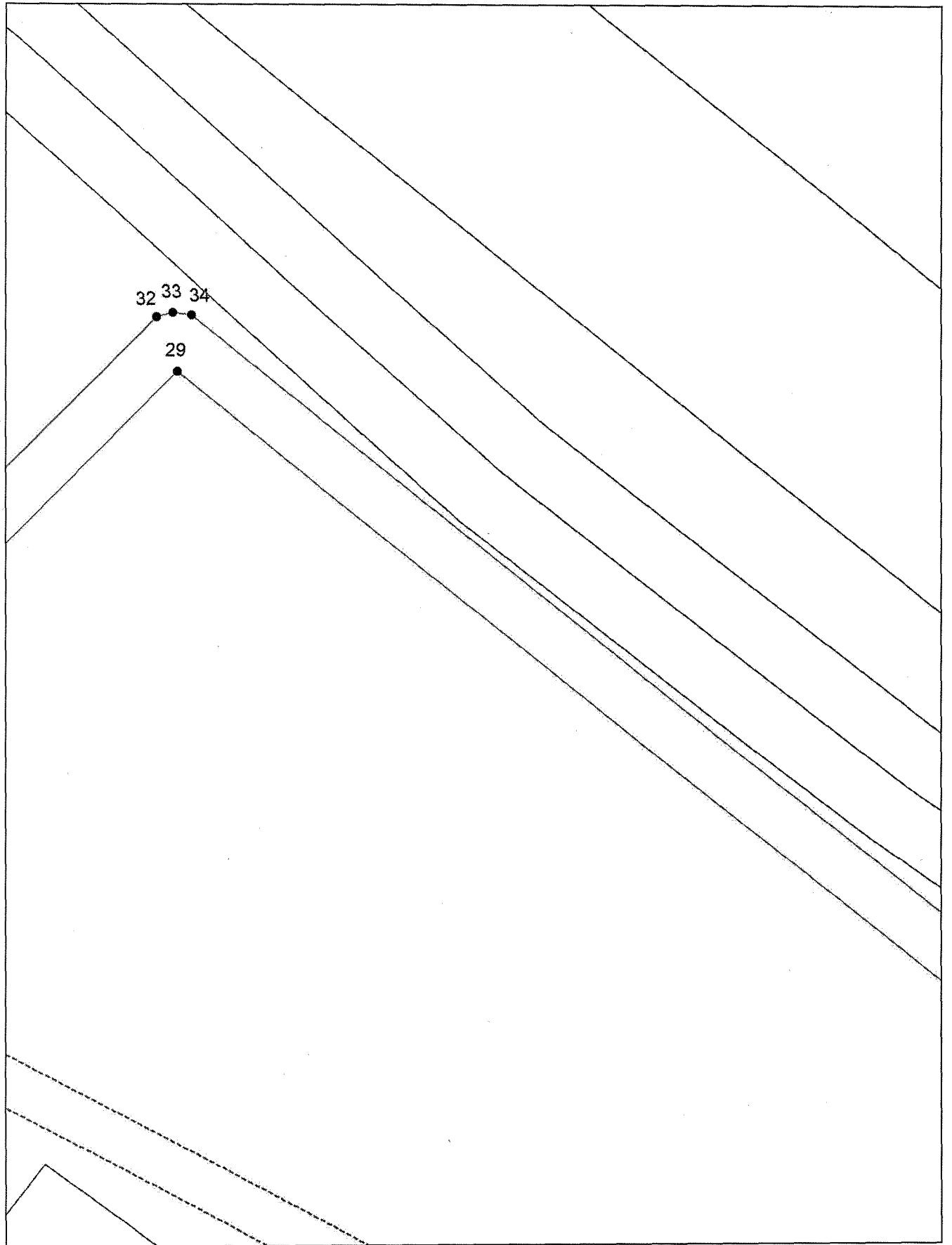
Выносной лист №2



Система координат: МСК-56, зона 1
Масштаб 1:500

Условные обозначения приведены на отдельной странице в конце раздела.

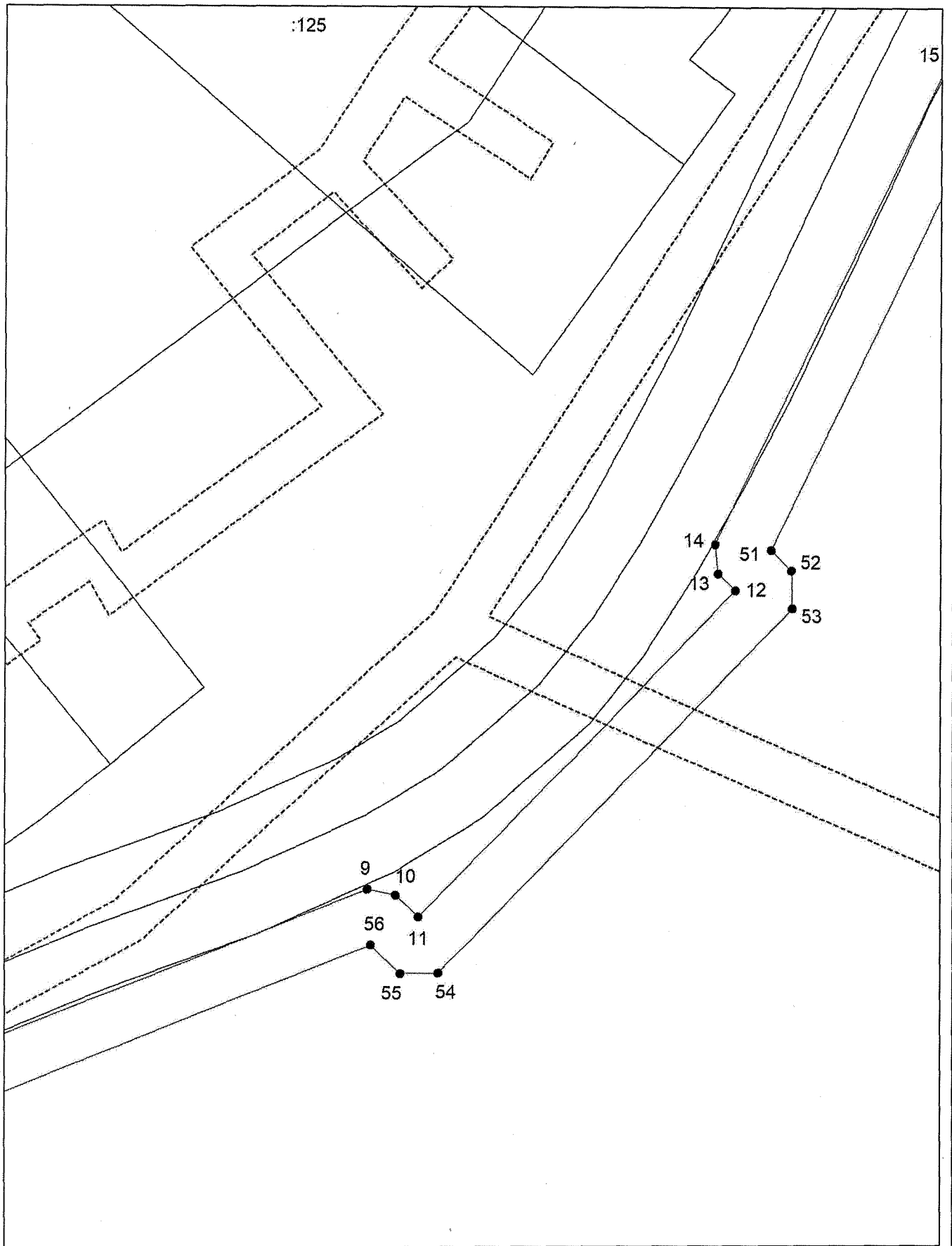
Выносной лист №4



Система координат: МСК-56, зона 1
Масштаб 1:500

Условные обозначения приведены на отдельной странице в конце раздела.

Выносной лист №5

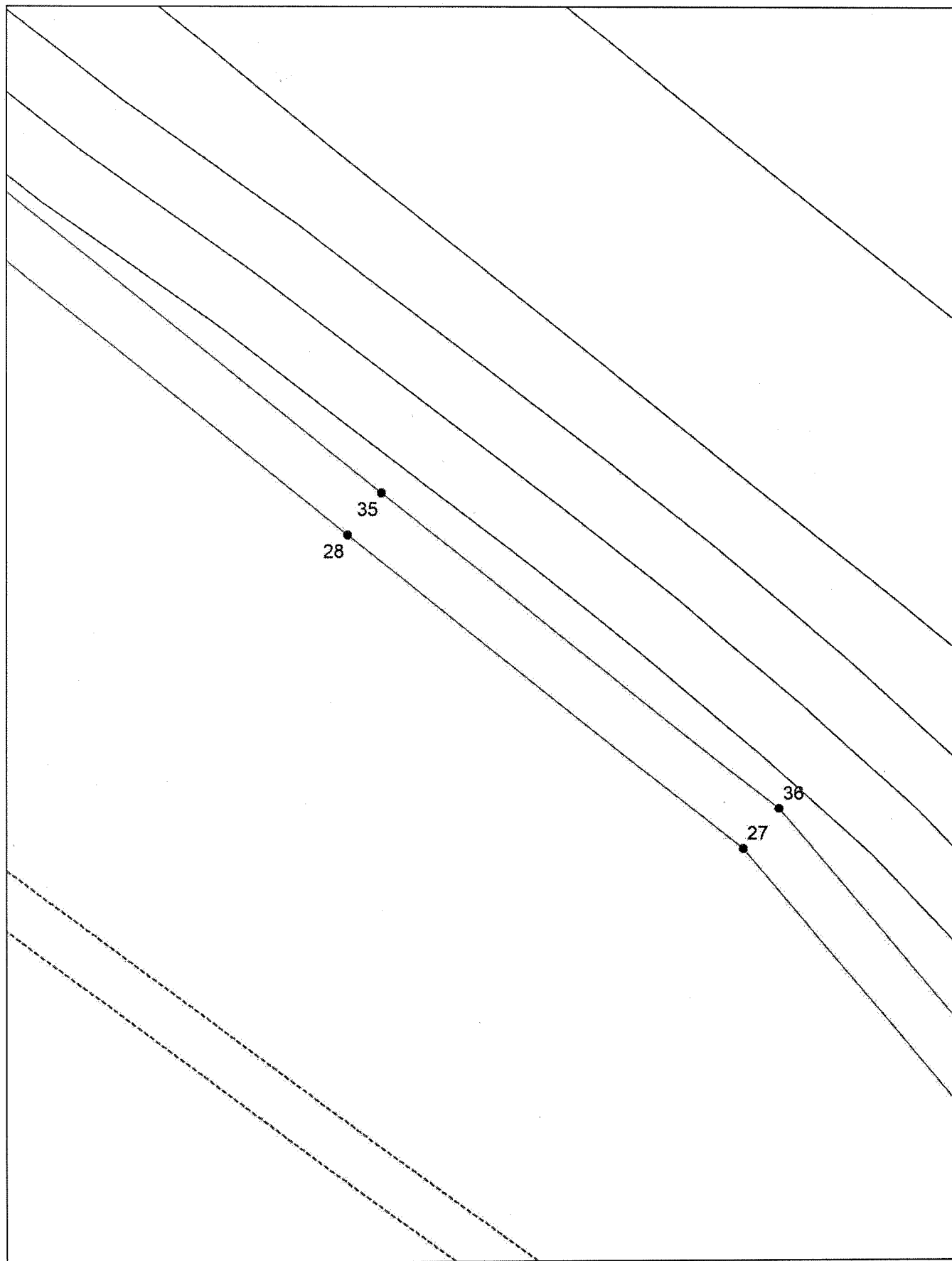


Система координат: МСК-56, зона 1

Масштаб 1:500

Условные обозначения приведены на отдельной странице в конце раздела.

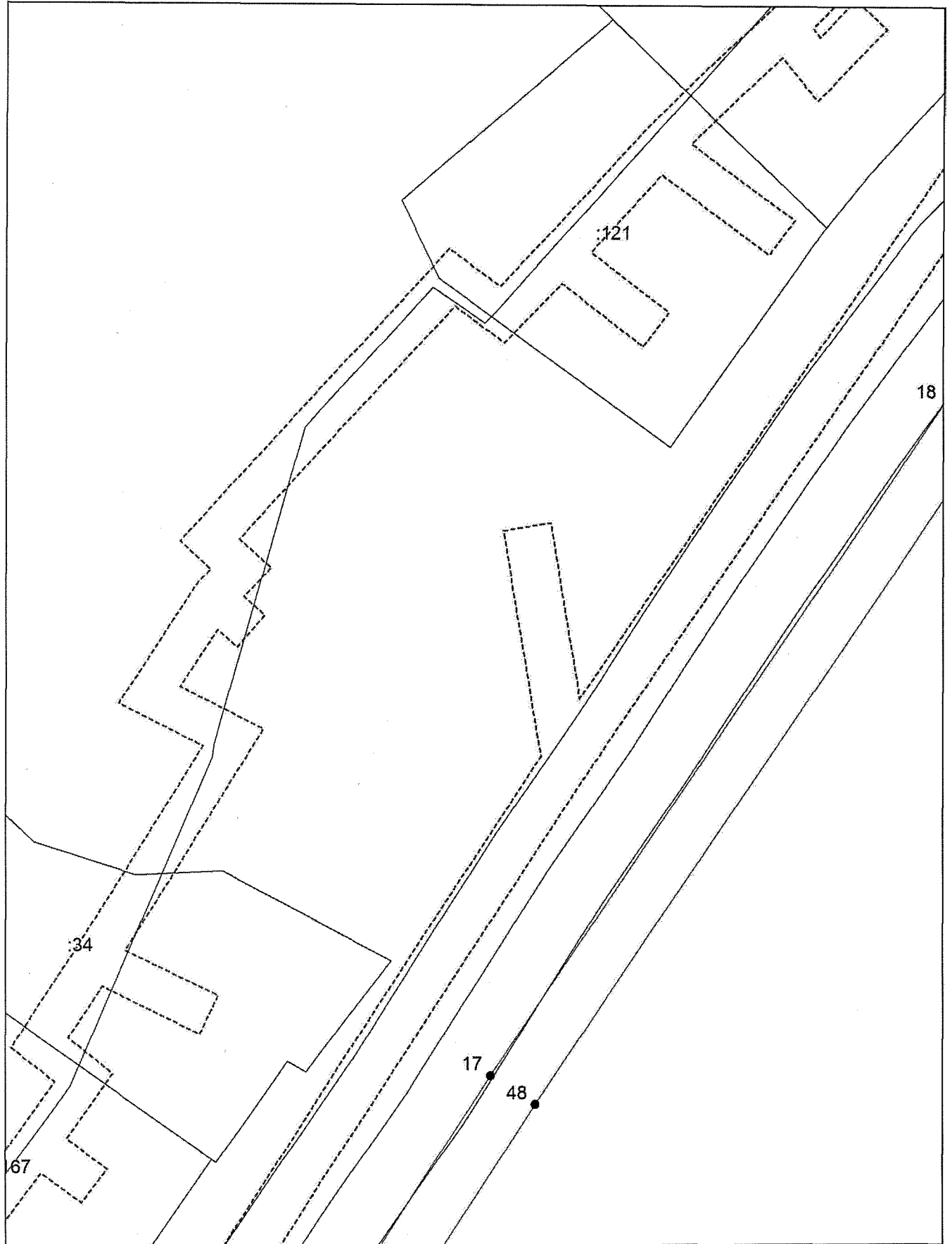
Выносной лист №6



Система координат: МСК-56, зона 1
Масштаб 1:500

Условные обозначения приведены на отдельной странице в конце раздела.

Выносной лист №7

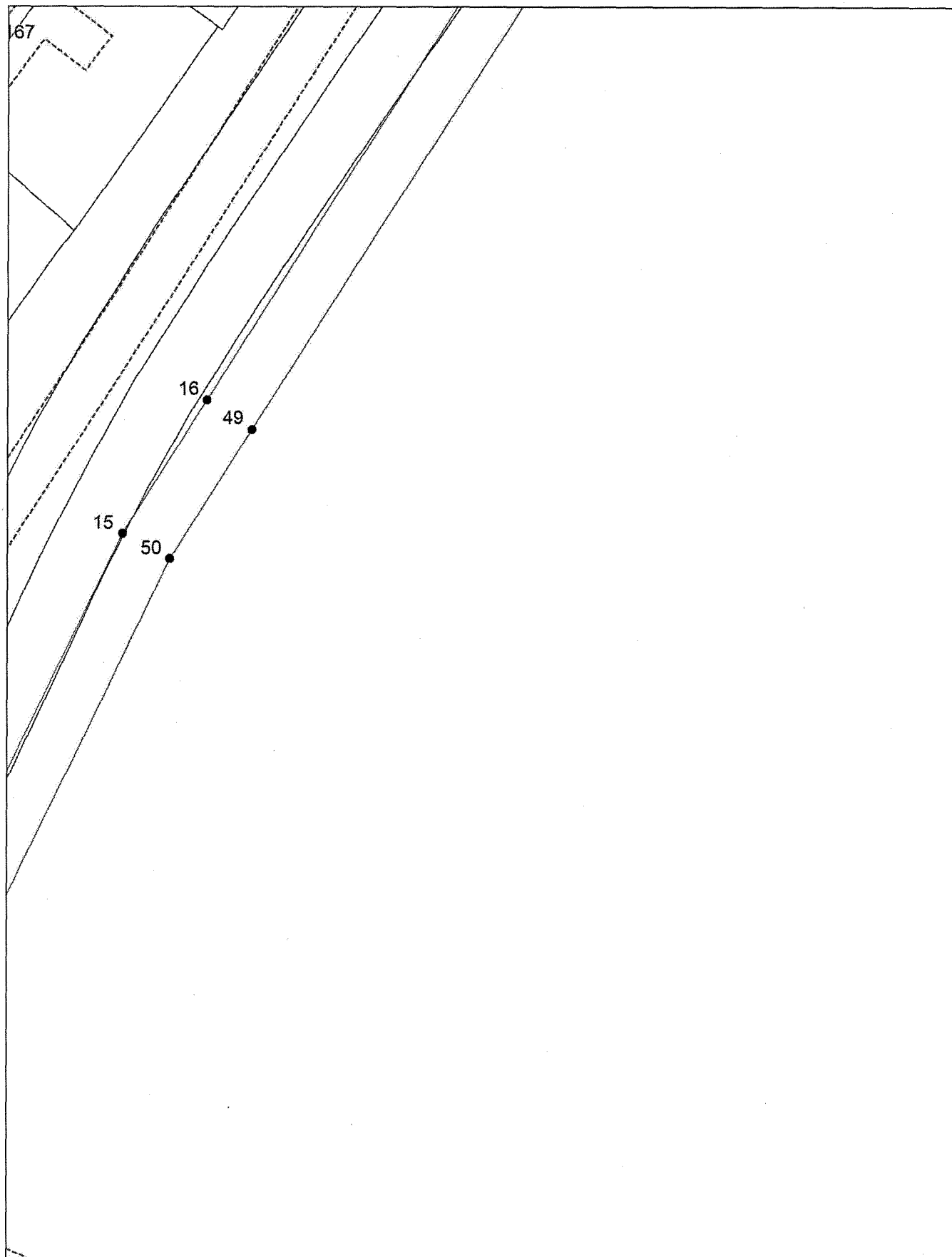


Система координат: МСК-56, зона 1

Масштаб 1:500

Условные обозначения приведены на отдельной странице в конце раздела.

Выносной лист №8

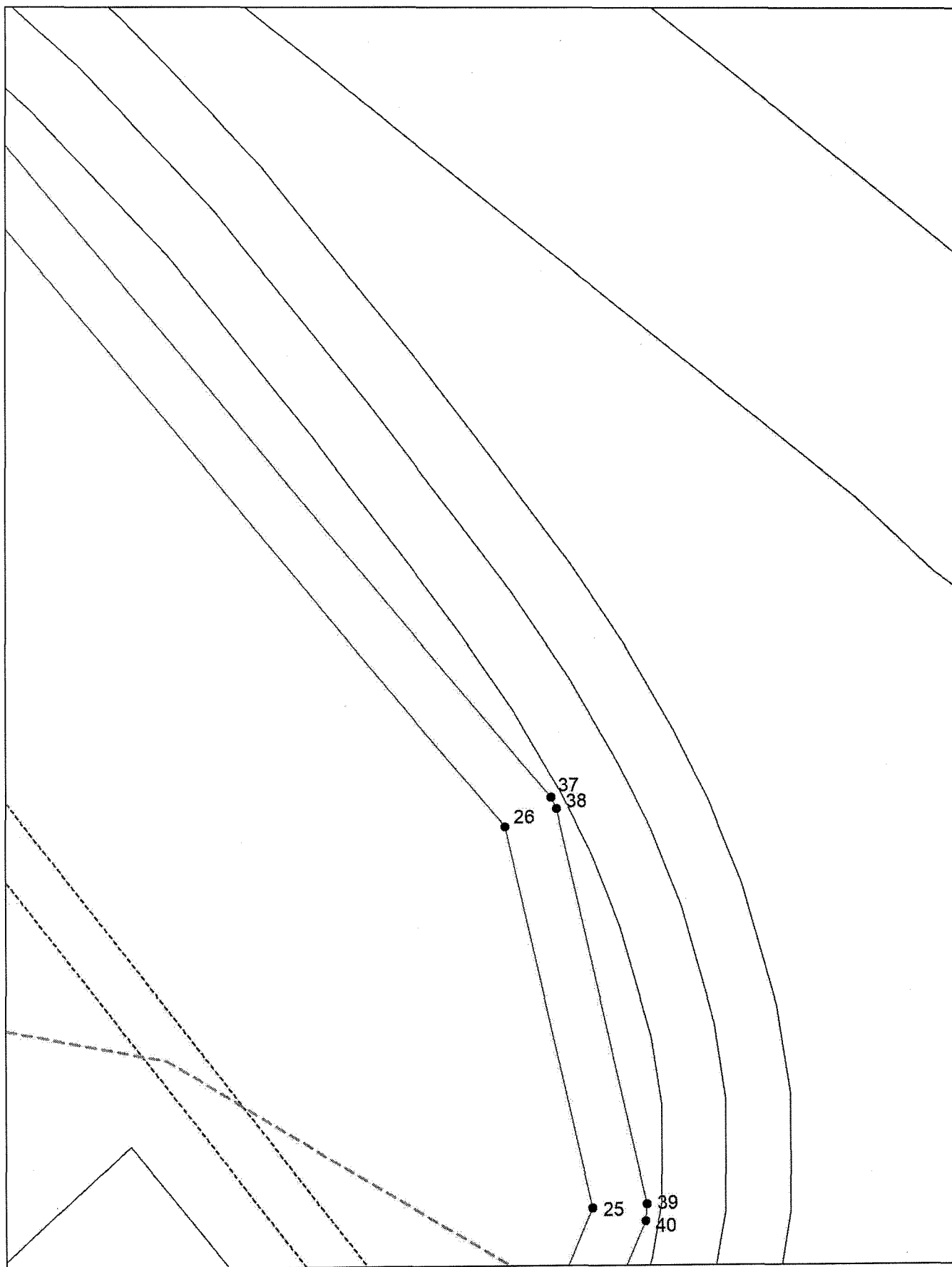


Система координат: МСК-56, зона 1

Масштаб 1:500

Условные обозначения приведены на отдельной странице в конце раздела.

Выносной лист №9

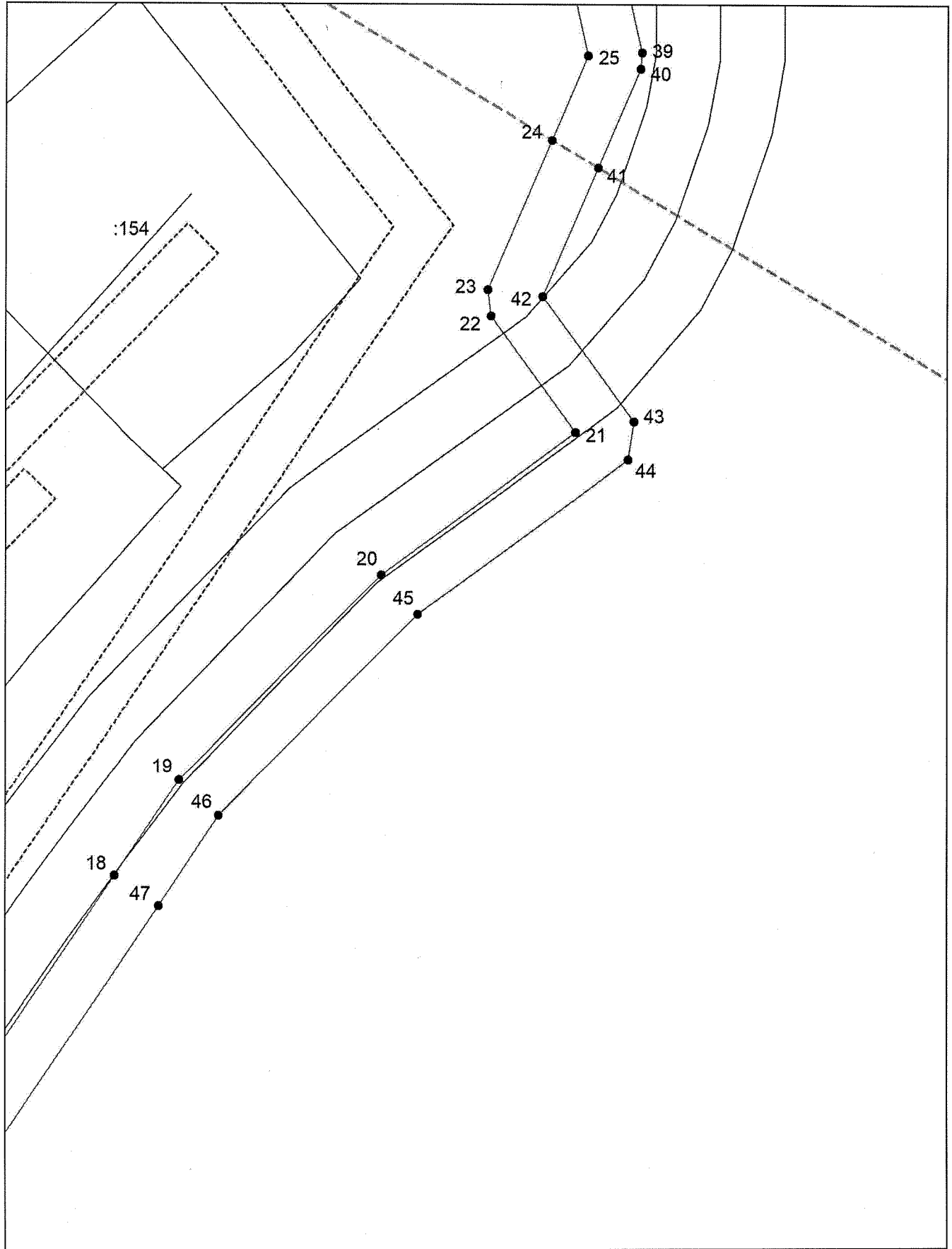


Система координат: МСК-56, зона 1

Масштаб 1:500

Условные обозначения приведены на отдельной странице в конце раздела.

Выносной лист №10


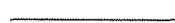




Система координат: МСК-56, зона 1

Масштаб 1:500

Условные обозначения приведены на отдельной странице в конце раздела.

Условные обозначения:

-  — граница образуемого земельного участка,
-  — граница учтенного земельного участка,
-  — граница кадастрового квартала,
-  — характерная точка границы земельного участка.