



Администрация Сорочинского городского округа Оренбургской области

ПОСТАНОВЛЕНИЕ

от 22.09.2023 № 1287-п

О разрешении на размещение объектов на землях или земельных участках, находящихся в государственной или муниципальной собственности, без предоставления земельных участков и установления сервитутов, публичного сервитута

В соответствии со статьей 39.33, статьями 39.35 - 39.36 Земельного кодекса Российской Федерации, постановлением Правительства Российской Федерации от 03.12.2014 № 1300 «Об утверждении перечня видов объектов, размещение которых может осуществляться на землях или земельных участках, находящихся в государственной или муниципальной собственности, без предоставления земельных участков и установления сервитутов», постановлением Правительства Оренбургской области от 17.03.2016 № 178-п «Об утверждении положения о порядке и условиях размещения объектов на землях или земельных участках, находящихся в государственной или муниципальной собственности, без предоставления земельных участков и установления сервитутов, публичного сервитута», руководствуясь статьями 32, 35, 40 Устава муниципального образования Сорочинский городской округ Оренбургской области и поданным заявлением № 3045137866 от 11.09.2023 (вх. № 01-14/632 от 11.09.2023), администрация Сорочинского городского округа Оренбургской области **п о с т а н о в л я е т**:

1. Разрешить Акционерному обществу «Газпром газораспределение Оренбург» (филиал в г. Сорочинске) размещение (строительство) объекта газопровода на землях, государственная собственность на которые не разграничена, в кадастровом квартале 56:30:1401001, площадью 39 кв.м., местоположением: Оренбургская область, Сорочинский городской округ, п. Новый, ул. Пушкина согласно схеме границ предполагаемых к использованию земель или части земельного участка на кадастровом плане территории согласно приложению к настоящему постановлению, сроком на 49 лет, в целях строительства объекта: «Газопровод к объекту: жилой дом Сорочинский г.о., п. Новый, Пушкина ул., д. 25», при условии соблюдения градостроительных, строительных норм и правил, требований санитарно-эпидемиологического надзора, пожарной безопасности, экологического надзора и иных требований, установленных законодательством Российской Федерации.

2. Обязать Акционерное общество «Газпром газораспределение Оренбург» (филиал в г. Сорочинске):

2.1. в случае, если использование земель, указанных в пункте 1 настоящего постановления, привело к порче либо уничтожению плодородного слоя почвы в границах таких земель;

2.1.1. привести такие земли в состояние, пригодное для их использования в соответствии с разрешенным использованием;

2.1.2. выполнить необходимые работы по рекультивации таких земель;

2.2. выполнить контрольную геодезическую съемку выполненных работ и один экземпляр такой геодезической съемки на бумажном и электронном носителе с момента размещения объектов безвозмездно передать в администрацию Сорочинского городского округа Оренбургской области для размещения в информационной системе обеспечения градостроительной деятельности;

2.3. в случае повреждения целостности дорожного покрытия автомобильных дорог, тротуаров при производстве работ, указанных в п. 1 настоящего постановления, произвести восстановление дорожного покрытия автомобильных дорог, тротуаров и провести мероприятия по предотвращению просадки грунтов;

2.4. установить охранную зону трубопроводов (газопроводов) в соответствии с законодательством Российской Федерации.

3. Досрочное прекращение действия настоящего разрешения возможно по основаниям, предусмотренным законодательством Российской Федерации.

4. Контроль за исполнением настоящего постановления возложить на первого заместителя главы администрации городского округа по оперативному управлению муниципальным хозяйством Богданова Алексея Александровича.

5. Настоящее постановление вступает в силу со дня подписания и подлежит размещению на Портале муниципального образования Сорочинский городской округ Оренбургской области в сети «Интернет» (<http://sorochinsk56.ru>).

Глава муниципального образования
Сорочинский городской округ



Т.П. Мелентьева

Приложение
к постановлению администрации
Сорочинского городского округа
Оренбургской области
от _____ № _____

Схема границ предполагаемых к использованию земель или части земельного участка на кадастровом плане территории

Цель размещения: строительство объекта «Газопровод к объекту: жилой дом Сорочинский г.о., п Новый, Пушкина ул., д. 25»

Местоположение/кадастровый №: Оренбургская обл., Сорочинский г.о., п Новый, Пушкина ул./ 56:30:1401001, 56:30:1401001:306

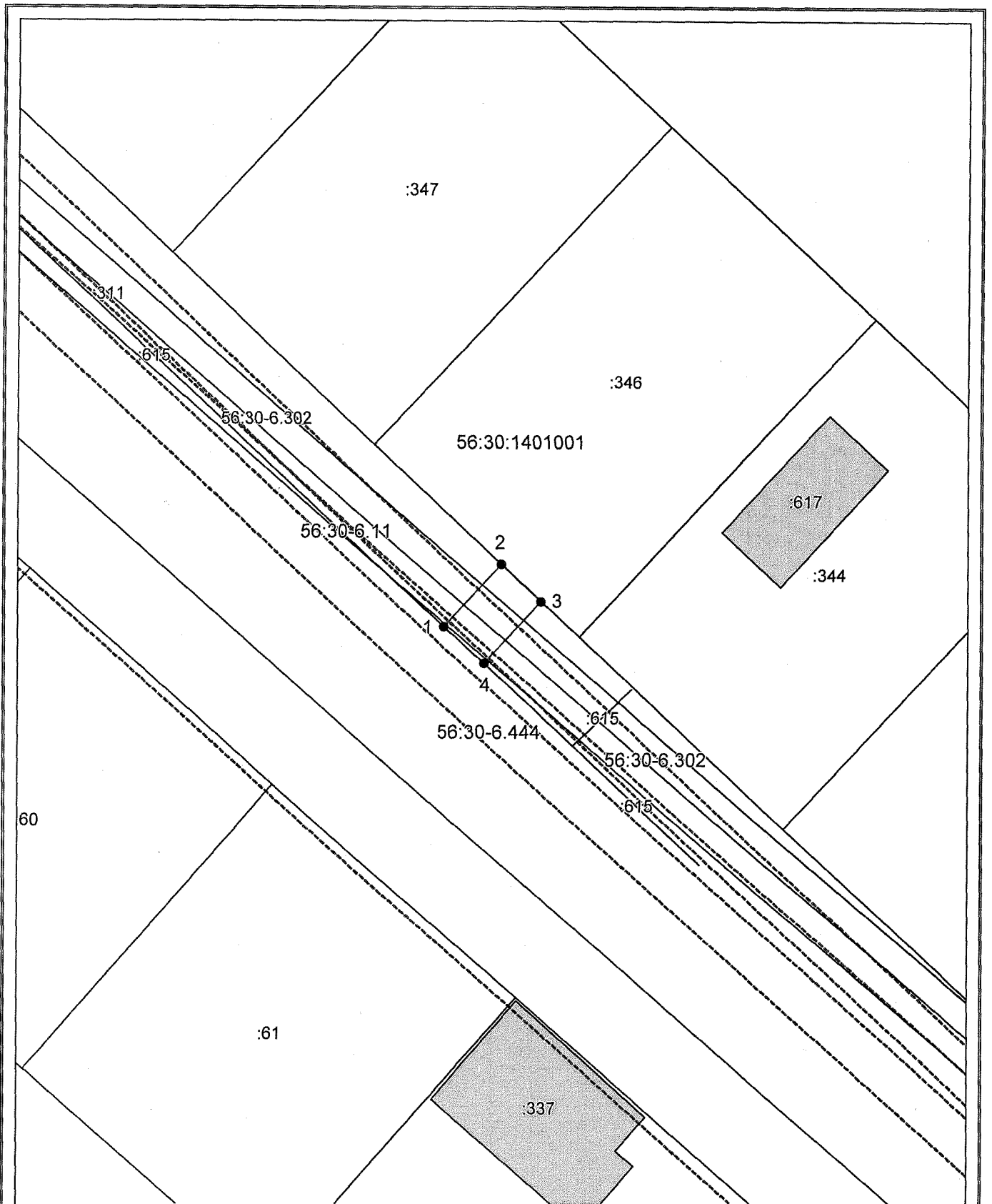
Площадь части участка (земель), необходимая для размещения объекта: 39 кв. м.

Предполагаемый к использованию земельный участок пересекает ЗОУИТ: 56:30-6.302, 56:30-6.41

Правообладатель (правообладатели): Муниципальное образование Сорочинский городской округ Оренбургской области, Собственность, № 56:30:1401001:306-56/021/2020-1 от 06.08.2020

Предполагаемый к использованию земельный участок пересекает объекты капитального строительства с кадастровым номером 56:30:1401001:311

Площадь земельного участка 39 м² <small>(указывается проектная площадь образуемого земельного участка, вычисленная с использованием технологических и программных средств, в том числе размещенных на официальном сайте федерального органа исполнительной власти, уполномоченного Правительством Российской Федерации на осуществление государственного кадастрового учета, государственной регистрации прав, ведение Единого государственного реестра недвижимости и предоставление сведений, содержащихся в Едином государственном реестре недвижимости, в информационно-телекоммуникационной сети "Интернет" (далее - официальный сайт), с округлением до 1 квадратного метра. Указанное значение площади земельного участка может быть уточнено при проведении кадастровых работ не более чем на десять процентов)</small>		
Обозначение характерных точек границ	Координаты, м <small>(указываются в случае подготовки схемы расположения земельного участка с использованием технологических и программных средств, в том числе размещенных на официальном сайте. Значения координат, полученные с использованием указанных технологических и программных средств, указываются с округлением до 0,01 метра)</small>	
	X	Y
1	2	3
1	504830,60	1372847,83
2	504836,38	1372853,09
3	504832,95	1372856,78
4	504827,18	1372851,53
1	504830,60	1372847,83



Система координат: МСК - субъект 56
 Масштаб 1:500

Условные обозначения:

- граница образуемого земельного участка,
- граница учтенного земельного участка,
- - - граница кадастрового квартала,
- — характерная точка границы земельного участка.