



Администрация Сорочинского городского округа Оренбургской области

**ПОСТАНОВЛЕНИЕ**

от 14.11.2022 № 1624-п

О разрешении на размещение объектов на землях или земельных участках, находящихся в государственной или муниципальной собственности, без предоставления земельных участков и установления сервитутов

В соответствии со статьей 39.33, статьями 39.35 - 39.36 Земельного кодекса Российской Федерации, постановлением Правительства Российской Федерации от 03.12.2014 № 1300 «Об утверждении перечня видов объектов, размещение которых может осуществляться на землях или земельных участках, находящихся в государственной или муниципальной собственности, без предоставления земельных участков и установления сервитутов», постановлением Правительства Оренбургской области от 17.03.2016 № 178-п «Об утверждении положения о порядке и условиях размещения объектов на землях или земельных участках, находящихся в государственной или муниципальной собственности, без предоставления земельных участков и установления сервитутов», руководствуясь статьями 32, 35, 40 Устава муниципального образования Сорочинский городской округ Оренбургской области и поданным заявлением исх. № (12) 24-02/940 от 02.11.2022 (вх. № 7422 от 03.11.2022), администрация Сорочинского городского округа Оренбургской области **п о с т а н о в л я е т:**

1. Разрешить Акционерному обществу «Газпром газораспределение Оренбург» (филиал в г. Сорочинске) размещение (строительство) объекта газопровода на землях, государственная собственность на которые не разграничена, в кадастровом квартале 56:45:0102013 площадью 46 кв.м. местоположением: Оренбургская область, Сорочинский городской округ, г. Сорочинск, согласно схеме границ предполагаемых к использованию земель на кадастровом плане территории согласно приложению, сроком на 49 лет, в целях технологического присоединения дома 65А по улице Березовая, г. Сорочинска при условии соблюдения градостроительных, строительных норм и правил, требований санитарно-эпидемиологического надзора, пожарной безопасности, экологического надзора и иных требований, установленных законодательством Российской Федерации.

2. Обязать Акционерное общество «Газпром газораспределение Оренбург» (филиал в г. Сорочинске):

2.1. в случае, если использование земель, указанных в пункте 1 настоящего постановления, привело к порче либо уничтожению плодородного слоя почвы в границах таких земель:

2.1.1. привести такие земли в состояние, пригодное для их использования в соответствии с разрешенным использованием;

2.1.2. выполнить необходимые работы по рекультивации таких земель;

2.2. выполнить контрольную геодезическую съемку выполненных работ и один экземпляр такой геодезической съемки на бумажном и электронном носителе с момента размещения объектов безвозмездно передать в администрацию Сорочинского городского округа Оренбургской области для размещения в информационной системе обеспечения градостроительной деятельности;

2.3. в случае повреждения целостности дорожного покрытия автомобильных дорог, тротуаров при производстве работ, указанных в п. 1 настоящего постановления, произвести восстановление дорожного покрытия автомобильных дорог, тротуаров и провести мероприятия по предотвращению просадки грунтов;

2.4. установить охранную зону трубопроводов (газопроводов) в соответствии с законодательством Российской Федерации.

3. Досрочное прекращение действия настоящего разрешения возможно по основаниям, предусмотренным законодательством Российской Федерации.

4. Контроль за исполнением настоящего постановления возложить на главного архитектора муниципального образования Сорочинский городской округ Оренбургской области Крестьянова А.Ф.

5. Настоящее постановление вступает в силу со дня подписания и подлежит размещению на Портале муниципального образования Сорочинский городской округ Оренбургской области в сети «Интернет» (<http://sorochinsk56.ru>).

Исполняющий обязанности главы  
муниципального образования  
Сорочинский городской округ – первый  
заместитель главы администрации городского  
округа по оперативному управлению  
муниципальным имуществом



А.А. Богданов

Приложение  
к постановлению администрации  
Сорочинского городского округа  
Оренбургской области  
от 14.11.2022 № 1624п

Схема границ предполагаемых к использованию земель или части  
земельного участка на кадастровом плане территории

Цель размещения: строительство объекта «Газопровод к объекту: жилой дом Сорочинский ГО, Сорочинск г., Березовая ул., д. 65 А»

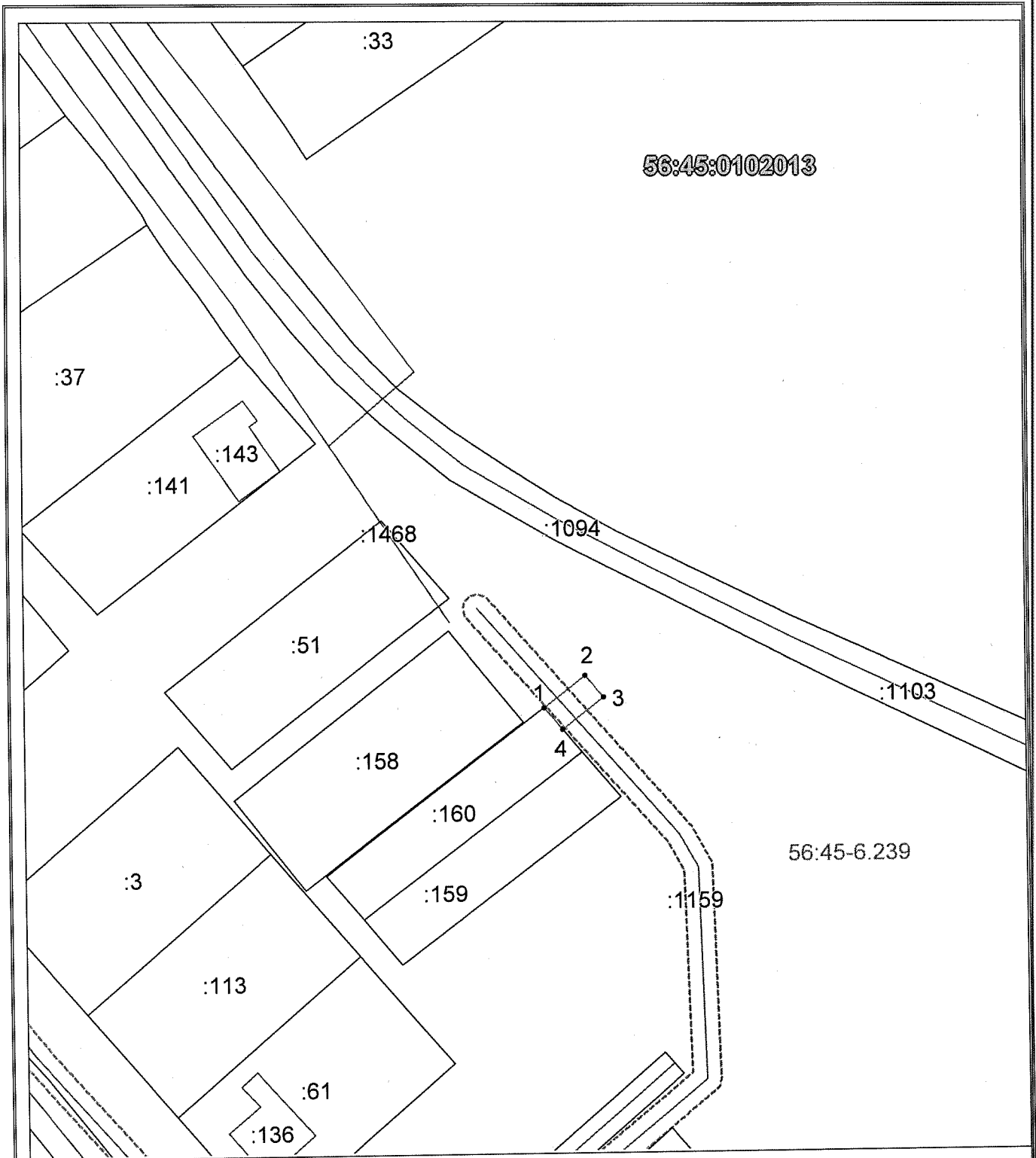
Местоположение/кадастровый №: Оренбургская область, Сорочинский городской округ, г. Сорочинск, ул. Березовая / 56:45:0102013

Площадь части участка (земель), необходимая для размещения объекта: 46 кв. м.

Предполагаемый к использованию земельный участок пересекает ЗОУИТ: 56:45-6.239

На предполагаемом к использованию земельном участке расположен объект капитального строительства: 56:45:0000000:1159

<b>Площадь земельного участка 46 м<sup>2</sup></b> <small>(указывается проектная площадь образуемого земельного участка, вычисленная с использованием технологических и программных средств, в том числе размещенных на официальном сайте федерального органа исполнительной власти, уполномоченного Правительством Российской Федерации на осуществление государственного кадастрового учета, государственной регистрации прав, ведение Единого государственного реестра недвижимости и предоставление сведений, содержащихся в Едином государственном реестре недвижимости, в информационно-телекоммуникационной сети "Интернет" (далее - официальный сайт), с округлением до 1 квадратного метра. Указанное значение площади земельного участка может быть уточнено при проведении кадастровых работ не более чем на десять процентов)</small>		
<b>Обозначение характерных точек границ</b>	<b>Координаты, м</b> <small>(указываются в случае подготовки схемы расположения земельного участка с использованием технологических и программных средств, в том числе размещенных на официальном сайте. Значения координат, полученные с использованием указанных технологических и программных средств, указываются с округлением до 0,01 метра)</small>	
	<b>X</b>	<b>Y</b>
<b>1</b>	<b>2</b>	<b>3</b>
1	500851,23	1374967,98
2	500856,86	1374975,22
3	500853,05	1374978,41
4	500847,39	1374971,20
1	500851,23	1374967,98



56:45:0102013

Система координат: МСК - субъект 56  
Масштаб 1:1000

**Условные обозначения:**

—————	– граница образуемого земельного участка,
—————	– граница учтенного земельного участка,
-----	– граница кадастрового квартала,
●	– характерная точка границы земельного участка.
-----	– граница зоны с особыми условиями использования территорий
—————	- граница объекта капитального строительства
56:45-6.239	– реестровый номер ЗОУИТ
56:45:0102013	– номер кадастрового квартала
:160	– кадастровый номер объекта недвижимости