



Администрация Сорочинского городского округа Оренбургской области

ПО С Т А Н О В Л Е Н И Е

от 10.11.2021 № 1651-н

Об установление публичного сервитута

В соответствии со статьей 23, главой V.7 Земельного кодекса Российской Федерации, руководствуясь статьями 32, 35, 40 Устава муниципального образования Сорочинский городской округ Оренбургской области, рассмотрев представленные документы, ходатайство об установлении публичного сервитута от 20.09.2021 от Публичного акционерного общества «Россети Волга», администрация Сорочинского городского округа Оренбургской области постановляет:

1. Установить публичный сервитут на основании ходатайства Публичного акционерного общества «Россети Волга» (ИНН 6450925977, ОГРН 1076450006280) на земельные участки:
 - 1.1. с кадастровым номером: 56:30:0506001:21, площадью 25 032 кв.м., по адресу: Оренбургская область, Сорочинский городской округ;
 - 1.2. с кадастровым номером 56:30:0000000:808, площадью 30 430 кв.м., по адресу: Оренбургская область, Сорочинский городской округ;и утвердить в границах в соответствии со схемой публичного сервитута согласно приложению.
2. Цель установления публичного сервитута – для подключения (технологического присоединения) к сетям инженерно-технологического обеспечения ТП-10/0,4кВ и ВЛ-10кВ от существующей опоры Л10кВ Гм-10 ПС 110 кВ Гамалеевская.
Срок публичного сервитута – 49 (сорок девять) лет.
3. Установить:
 - 3.1. зоны с особыми условиями использования территорий и содержание ограничений прав на земельные участки в границах таких зон в соответствии с постановлением Правительства Российской Федерации от 24.02.2009 № 160 «О порядке установления охранных зон объектов электросетевого хозяйства и особых условий использования земельных участков, расположенных в границах таких зон».
4. Обязать Публичное акционерное общество «Россети Волга»:
 - 4.1. Приступить к осуществлению публичного сервитута не ранее внесения сведений о публичном сервитуте в Единый государственный реестр недвижимости (ЕГРН);
 - 4.2. Привести земельные участки, обремененные публичным сервитутом, в состояние, пригодное для использования
в соответствии с видом разрешенного использования, в срок не позднее чем 3 месяца после завершения строительства сооружений, для размещения которых установлен публичный сервитут.
5. Управлению архитектуры, градостроительства и капитального строительства администрации Сорочинского городского округа Оренбургской области обеспечить в установленном законом порядке:
 - 5.1. Размещение настоящего постановления на Портале муниципального образования Сорочинский городской округ Оренбургской области в сети «Интернет» (<http://sorochinsk56.ru>);

5.2. направление копии настоящего постановления правообладателям земельных участков, в отношении которых принято решение об установлении публичного сервитута;

5.3. направление копии настоящего постановления в федеральный исполнительный орган исполнительной власти, уполномоченный на осуществление государственного кадастрового учета, государственной регистрации прав, ведение ЕГРН и предоставление сведений, содержащихся в ЕГРН.

5.4. направление обладателю публичного сервитута копии настоящего постановления, сведения о лицах, являющихся правообладателями земельных участков, сведения о лицах, подавших заявления об учете их прав (обременений прав) на земельные участки, способах связи с ними, копии документов, подтверждающих права указанных лиц на земельные участки, на который установлен публичный сервитут.

6. Контроль за исполнением настоящего постановления возложить на главного архитектора муниципального образования Сорочинский городской округ Оренбургской области Крестьянова А.Ф.

7. Постановление вступает в силу после опубликования в газете «Сорочинский вестник» и подлежит размещению на Портале муниципального образования Сорочинский городской округ Оренбургской области в сети «Интернет» (<http://sorochinsk56.ru>).

Глава муниципального образования
Сорочинский городской округ



Т.П. Мелентьева

Разослано: в дело, прокуратуре, Управлению архитектуры, Рябых Е.С., ПАО «Россети Волга»,
Управление Росреестра по Оренбургской области.

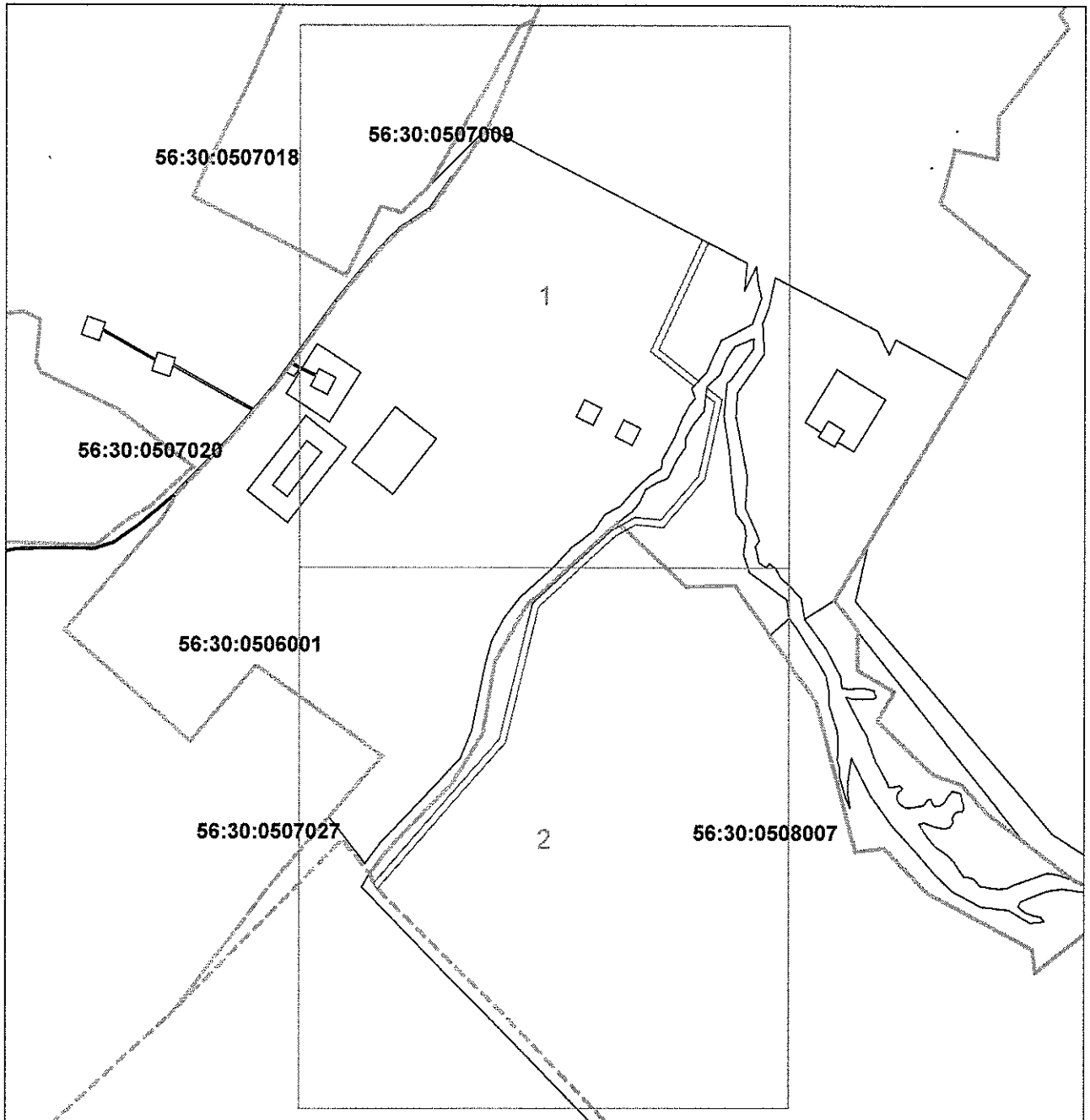
Приложение
к постановлению администрации
Сорочинского городского округа
Оренбургской области
от 10.11.2011 № 1651-н

№ п/п	Характеристики объекта	Описание характеристик			
1	2	3			
1	Местоположение объекта	Оренбургская обл., Сорочинский городской округ			
2	Площадь объекта ± величина погрешности определения площади ($P \pm \Delta P$)	55462±82 кв.м			
3	Иные характеристики объекта	—			
1. Система координат МСК-субъект 56					
2. Сведения о характерных точках границ объекта					
Обозначение характерных точек границ	Координаты, м		Метод определения координат характерной точки	Средняя квадратическая погрешность положения характерной точки (M_i), м	Описание обозначения точки на местности (при наличии)
	X	Y			
1	2	3	4	5	6
1	469024,03	1384161,92	Геодезический метод	0,10	—
2	469256,29	1384411,16	Геодезический метод	0,10	—
3	469273,09	1384441,88	—	—	—
4	469297,21	1384485,96	Геодезический метод	0,10	—
5	469290,84	1384569,95	Геодезический метод	0,10	—
6	469429,61	1384689,76	Геодезический метод	0,10	—
7	469665,53	1384741,66	Геодезический метод	0,10	—
8	469688,15	1384712,42	Геодезический метод	0,10	—
9	469713,05	1384715,04	Геодезический метод	0,10	—
10	469674,15	1384765,30	Геодезический метод	0,10	—
11	469419,62	1384709,34	Геодезический метод	0,10	—
12	469267,17	1384577,61	Геодезический метод	0,10	—
13	469275,45	1384490,63	Геодезический метод	0,10	—
14	469257,71	1384458,28	—	—	—
15	469238,68	1384423,57	Геодезический метод	0,10	—
16	469012,75	1384181,02	Геодезический метод	0,10	—
17	468583,65	1384077,65	Геодезический метод	0,10	—
18	468117,42	1383670,82	—	—	—

(наименование объекта, местоположение границ которого описано)

План границ объекта

Основной лист



Масштаб 1: 20000

Используемые условные знаки и обозначения:



— область выносного листа,

23

— номер выносного листа.

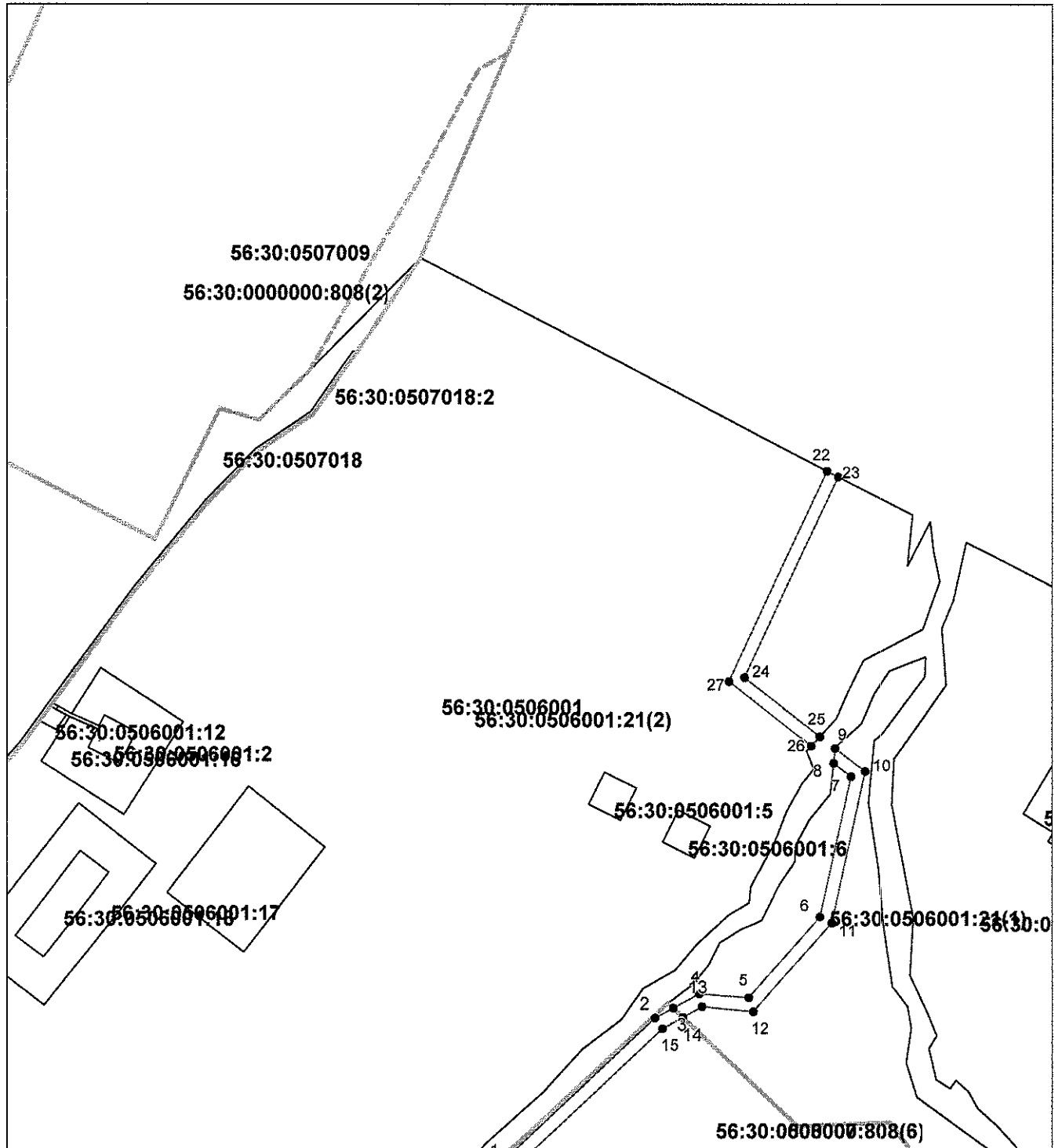
Остальные используемые условные знаки и обозначения приведены на отдельной странице в конце раздела.

Место для оттиска печати (при наличии) лица, составившего описание местоположения границ объекта

(наименование объекта, местоположение границ которого описано)

План границ объекта

Выносной лист №1



Масштаб 1:10000

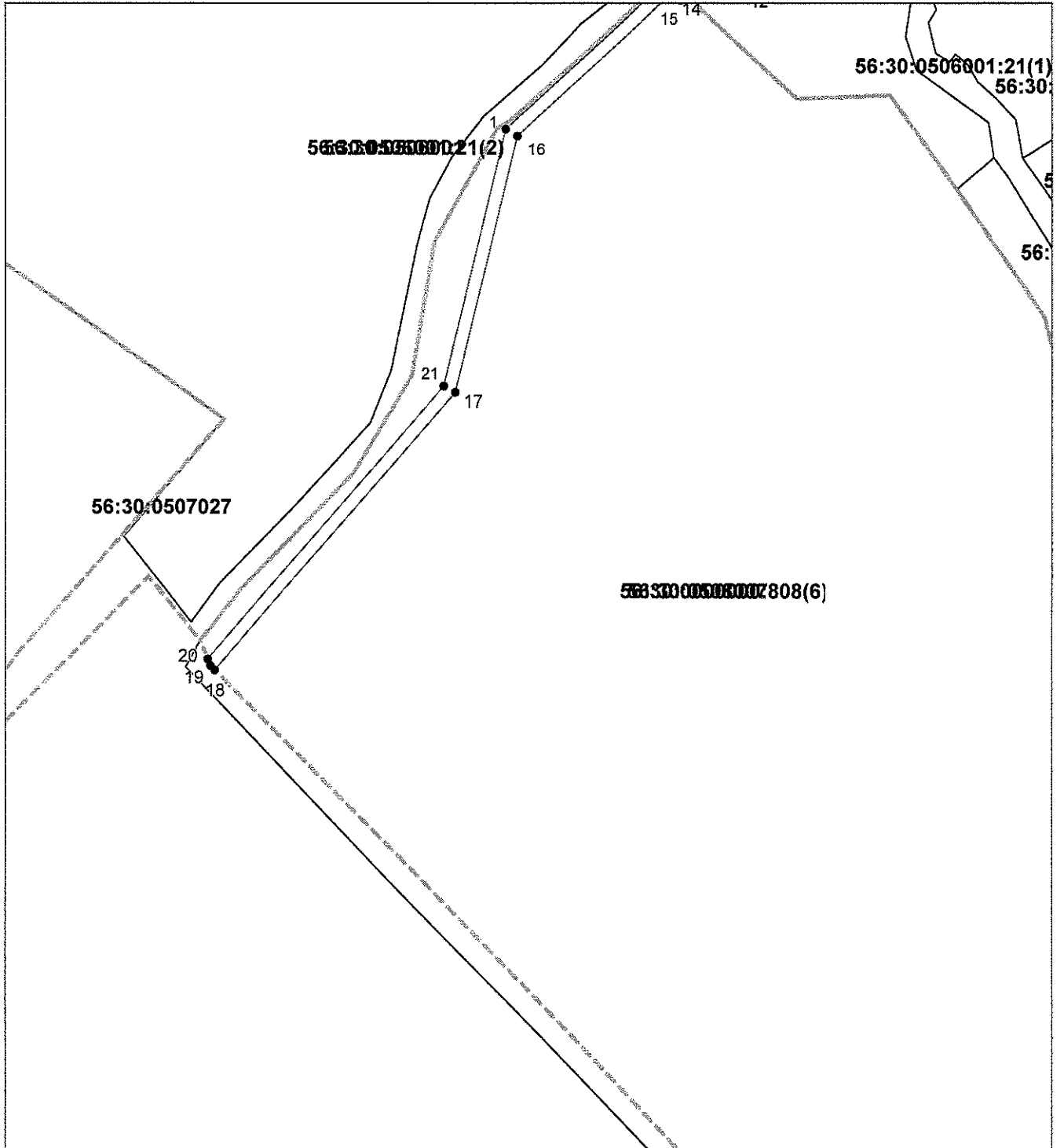
Используемые условные знаки и обозначения приведены на отдельной странице в конце раздела.

Место для оттиска печати (при наличии) лица, составившего описание местоположения границ объекта

(наименование объекта, местоположение границ которого описано)

План границ объекта

Выносной лист №2








Масштаб 1:10000

Используемые условные знаки и обозначения приведены на отдельной странице в конце раздела.
Место для оттиска печати (при наличии) лица, составившего описание местоположения границ объекта

(наименование объекта, местоположение границ которого описано)

План границ объекта

Используемые условные знаки и обозначения:

-  – граница объекта,
-  – установленная граница муниципального образования,
-  – установленная граница населенного пункта,
-  – граница земельного участка,
-  – характерная точка объекта.