



Администрация Сорочинского городского округа Оренбургской области

ПОСТАНОВЛЕНИЕ

от 10.04.2019 № 579-п

Об утверждении схемы расположения земельного участка на кадастровом плане территории

В соответствии со статьей 11.10 Земельного кодекса Российской Федерации, статьей 16 Федерального закона от 06.10.2003 № 131-ФЗ «Об общих принципах организации местного самоуправления в Российской Федерации», приказом Министерства экономического развития Российской Федерации от 01.09.2014 № 540 «Об утверждении классификатора видов разрешенного использования земельных участков», руководствуясь статьями 32, 35, 40 Устава муниципального образования Сорочинский городской округ Оренбургской области, на основании поданного заявления через МКУ «МФЦ» г. Сорочинска Оренбургской области от 29.03.2019 № 00426425 (вх. № 01-14/652 от 01.04.2019), администрация Сорочинского городского округа Оренбургской области постановляет:

1. Утвердить схему расположения земельного участка на кадастровом плане территории, условный номер земельного участка 56:45:0101038:ЗУ1, площадь земельного участка 621 кв. м., расположенного по адресу: Российская Федерация, Оренбургская область, Сорочинский городской округ, г. Сорочинск, ул. Фрунзе 130. Разрешенное использование: для индивидуального жилищного строительства. Категория земель: земли населенных пунктов.

2. Земельный участок подлежит постановке на государственный кадастровый учет в Управлении Федеральной службы государственной регистрации, кадастра и картографии по Оренбургской области.

3. Контроль за исполнением настоящего постановления возложить на главного архитектора муниципального образования Сорочинский городской округ Оренбургской области Крестьянова А.Ф.

4. Настоящее постановление вступает в силу со дня его подписания и подлежит размещению на Портале муниципального образования Сорочинский городской округ Оренбургской области в сети «Интернет» (www.sorochinsk56.ru).

Глава муниципального образования
Сорочинский городской округ

Т. П. Мелентьева

Кружок 130

Утверждена

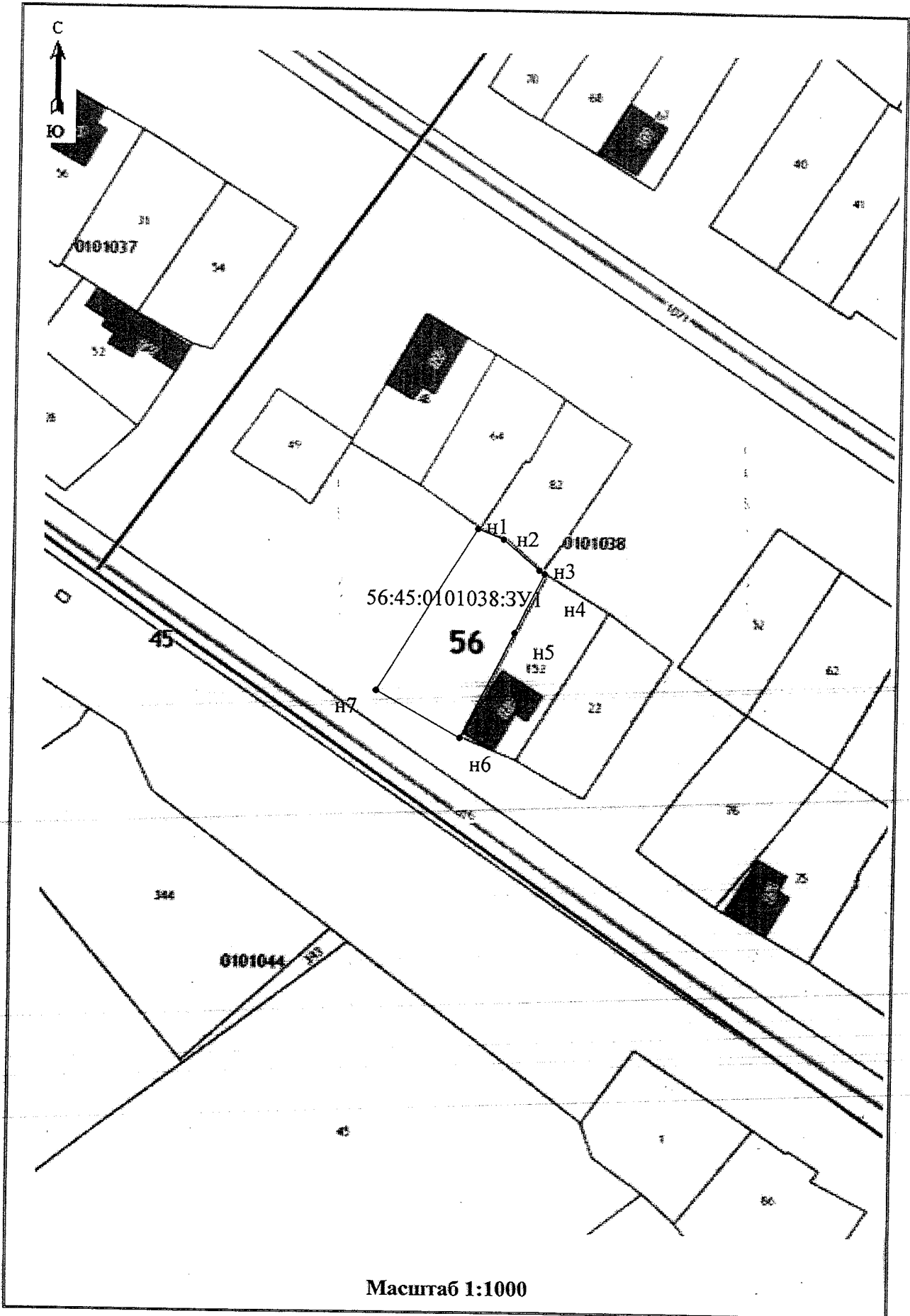
Постановлением администрации муниципального образования
Сорочинский городской округ Оренбургской области

(наименование документа об утверждении, включая наименования
органов государственной власти или органов местного самоуправления,
принявших решение об утверждении схемы или подписавших соглашение
о перераспределении земельных участков)

от _____ № _____

**Схема расположения земельного участка или земельных участков на кадастровом
плане территории**

| Условный номер земельного участка 56:45:0101038:3У1 | | |
|------------------------------------------------------|---------------|------------|
| Площадь земельного участка <u>621</u> м ² | | |
| Обозначение характерных точек границ | Координаты, м | |
| | X | Y |
| 1 | 2 | 3 |
| н1 | 503300.82 | 1375381.17 |
| н2 | 503298.83 | 1375386.08 |
| н3 | 503292.95 | 1375392.99 |
| н4 | 503292.26 | 1375394.03 |
| н5 | 503280.86 | 1375388.33 |
| н6 | 503260.69 | 1375377.93 |
| н7 | 503269.66 | 1375361.73 |
| н1 | 503300.82 | 1375381.17 |



Условные обозначения:

| № п/п | Название условного знака | Изображение | Описание изображения |
|-------|---------------------------------------------------------------------------------------------------------------------------------------------------------------------------------------------------------------------------------------------------------------------------------------------------------------------------------------------------------------------------------------------------------------------------------------------------------------------------------------------------------------------------------------------------------------------------------------------------------------------------------------------------------------------------------------------------------------------------------------------------------------------------------------------------------------------------------------------------------------------------------------------------------------------------------------------------------------------------------------------------------------------------------------------------------------------------------------------------------------------------------------------------------------------------------------------------------------------------------------------------------------------------------------------------------------------------|-------------------------------------------------------------------------------------|----------------------------------------------------------------------------------------------------------------------------------------------------------------------------------------------------------------------------------------------------------------------------------------------------------------------------------------------------------------------------------------------------------------------------------------------------------------------------------------------------------------------------------------------------------------------------------------------------------------------------|
| 1 | 2 | 3 | 4 |
| 1 | Земельный участок, размеры которого могут быть переданы в масштабе разделов графической части |  | для изображения применяются условные знаки №3, №4 |
| 2 | <p>Земельный участок, размеры которого не могут быть переданы в масштабе разделов графической части¹:</p> <p>а) земельный участок, имеющиеся в ГКН сведения о границе которого достаточны для определения ее положения на местности;</p> <p>б) земельный участок, имеющиеся в ГКН сведения о границе которого недостаточны для определения ее положения на местности;</p> <p>в) ранее учтенный земельный участок, представляющий собой единое землепользование с преобладанием обособленных участков, имеющиеся в ГКН сведения о границах которых достаточны для определения их положения на местности;</p> <p>г) ранее учтенный земельный участок, представляющий собой единое землепользование с преобладанием обособленных участков, имеющиеся в ГКН сведения о границах которых недостаточны для определения их положения на местности;</p> <p>д) ранее учтенный, земельный участок, представляющий собой единое землепользование с преобладанием условных участков, имеющиеся в ГКН сведения о границах которых достаточны для определения их положения на местности;</p> <p>е) ранее учтенный, земельный участок, представляющий собой единое землепользование с преобладанием условных участков, имеющиеся в ГКН сведения о границах которых недостаточны для определения их положения на местности</p> |  | <p>квадрат черного цвета с длиной стороны 3 мм</p> <p>квадрат с длиной стороны 3 мм, очерченный линией черного цвета, толщиной 0,2 мм</p> <p>квадраты черного цвета с длиной стороны 2 мм, соединенные штрихами черного цвета, толщиной 0,2 мм</p> <p>квадраты с длиной стороны 2 мм, очерченные линией черного цвета, толщиной 0,2 мм, соединенные штрихами черного цвета, толщиной 0,2 мм</p> <p>сплошные параллельные линии толщиной 0,2 мм и расстоянием между ними 1 мм</p> <p>пунктирные параллельные линии с расстоянием между ними 1 мм. Интервал между штрихами – 1 мм, длина штриха – 2 мм, толщина – 0,2 мм</p> |
| 3 | <p>Часть границы:</p> <p>а) существующая часть границы, имеющиеся в ГКН сведения о которой достаточны для определения ее местоположения;</p> <p>б) вновь образованная часть границы, сведения о которой достаточны для определения ее местоположения;</p> <p>в) существующая часть границы, имеющиеся в ГКН сведения о которой недостаточны для определения ее местоположения;</p> <p>г) вновь образованная часть границы, сведения о которой недостаточны для определения ее местоположения</p> |  | <p>сплошная линия черного цвета, толщиной 0,2 мм</p> <p>сплошная линия красного цвета, толщиной 0,2 мм (допускается линия черного цвета, выделенная маркером красного цвета, шириной до 3 мм)</p> <p>пунктирная линия черного цвета, толщиной 0,2 мм, длиной штриха 2 мм и интервалом между штрихами 1 мм</p> <p>пунктирная линия красного цвета, толщиной 0,2 мм, длиной штриха 2 мм и интервалом между штрихами 1 мм (допускается линия черного цвета, выделенная маркером красного цвета, шириной до 3 мм)</p> |
| 4 | <p>Характерная точка границы:</p> <p>а) характерная точка границы, сведения о которой не позволяют однозначно определить ее положение на местности</p> <p>б) характерная точка границы, сведения о которой позволяют однозначно определить ее положение на местности</p> |  | <p>окружность диаметром 1,5 мм</p> <p>круг черного цвета диаметром 1,5 мм</p> |
| 5 | <p>Пункт геодезической основы:</p> <p>а) пункт государственной геодезической сети</p> <p>б) пункт опорной межевой сети</p> |  | <p>равносторонний треугольник со стороной 3,0 мм с точкой внутри</p> <p>квадрат со стороной 2,0 мм с точкой внутри</p> |
| 6 | Точка съёмочного обоснования |  | окружность диаметром 1, мм с точкой внутри |
| 7 | Направления геодезических построений при создании съёмочного обоснования |  | сплошная линия черного цвета толщиной 0,5 мм |
| 8 | Направления геодезических построений при определении координат характерных точек границ земельного участка |  | сплошная линия черного цвета со стрелкой толщиной 0,2 мм |

¹Для обозначения образуемых земельных участков, размеры которых не могут быть переданы в масштабе разделов графической части, применяются условные знаки №2 (а, б), выполненные красным цветом (допускается знак, выполненный черным цветом, выделять маркером красного цвета)